

**Bulletin Hebdomadaire de retro-information sur la méningite cérébrospinale**  
*Weekly feedback bulletin on cerebrospinal meningitis*

27 January to 02 February 2014

**I - SITUATION EPIDEMIOLOGIQUE DE LA SEMAINE 05 / EPIDEMIOLOGICAL SITUATION OF WEEK 05**

**Table 1:** Situation épidémiologique / Epidemiological Situation

Pays	Cas	Décès	Létalité (%)	District en Alerte	District en Epidémie	Complétude (%)
Country	Case	Death	Lortality (%)	District in Alert	District in Epidemic	Completeness (%)
Benin	15	0	0.0	1	0	100.0
Burkina Faso	99	16	16.2	0	0	100.0
Cameroun	-	-	-	-	-	-
Centrafrique						
Côte d'Ivoire	10	0	0.0	0	0	98.8
Ethiopia	-	-	-	-	-	-
Ghana	26	2	7.7	1	0	100.0
Guinea	3	0	0.0	0	0	100.0
Gambia	-	-	-	-	-	-
Mali	6	0	0.0	0	0	100.0
Mauritania	0	0	0.0	0	0	100.0
Niger	-	-	-	-	-	-
Nigeria	39	6	15.4	0	1	100.0
RD Congo**	-	-	-	-	-	-
Senegal	5	0	0.0	0	0	100.0
South Sudan	0	0	0.0	0	0	100.0
Sudan	-	-	-	-	-	-
Tchad	15	2	13.3	0	0	93.9
Togo	11	1	9.1	0	0	90.0
<b>Total</b>	<b>229</b>	<b>27</b>	<b>11.8</b>	<b>2</b>	<b>1</b>	<b>46.1</b>

\*\* Définition des seuils d'alerte/épidémique non applicable à ce pays situé en dehors de la ceinture de la méningite  
Definition of alert/epidemic thresholds not applicable to this country outside the meningitis belt

**Nous contacter / Contact us:**

Inter country Support Team - West Africa / Equipe d'Appui Inter-Pays pour Afrique de l'Ouest  
03 BP 7019 Ouagadougou 03, Burkina Faso  
Tel: (226) 50-30-65-65, Fax: (226) 50-33-25-41

E.mail: [walkero@who.int](mailto:walkero@who.int) or [djingareyh@who.int](mailto:djingareyh@who.int) or [linganic@who.int](mailto:linganic@who.int)

Site web/Web site: <http://www.meningvax.org/epidemic-updates.php>  
<http://www.who.int/csr>

Nota bene: Les données publiées dans ce bulletin sont des informations hebdomadaires. Elles sont susceptibles d'évoluer après complétude et vérification./The data published in this bulletin are weekly informations. They are susceptible to change after completeness and verification.

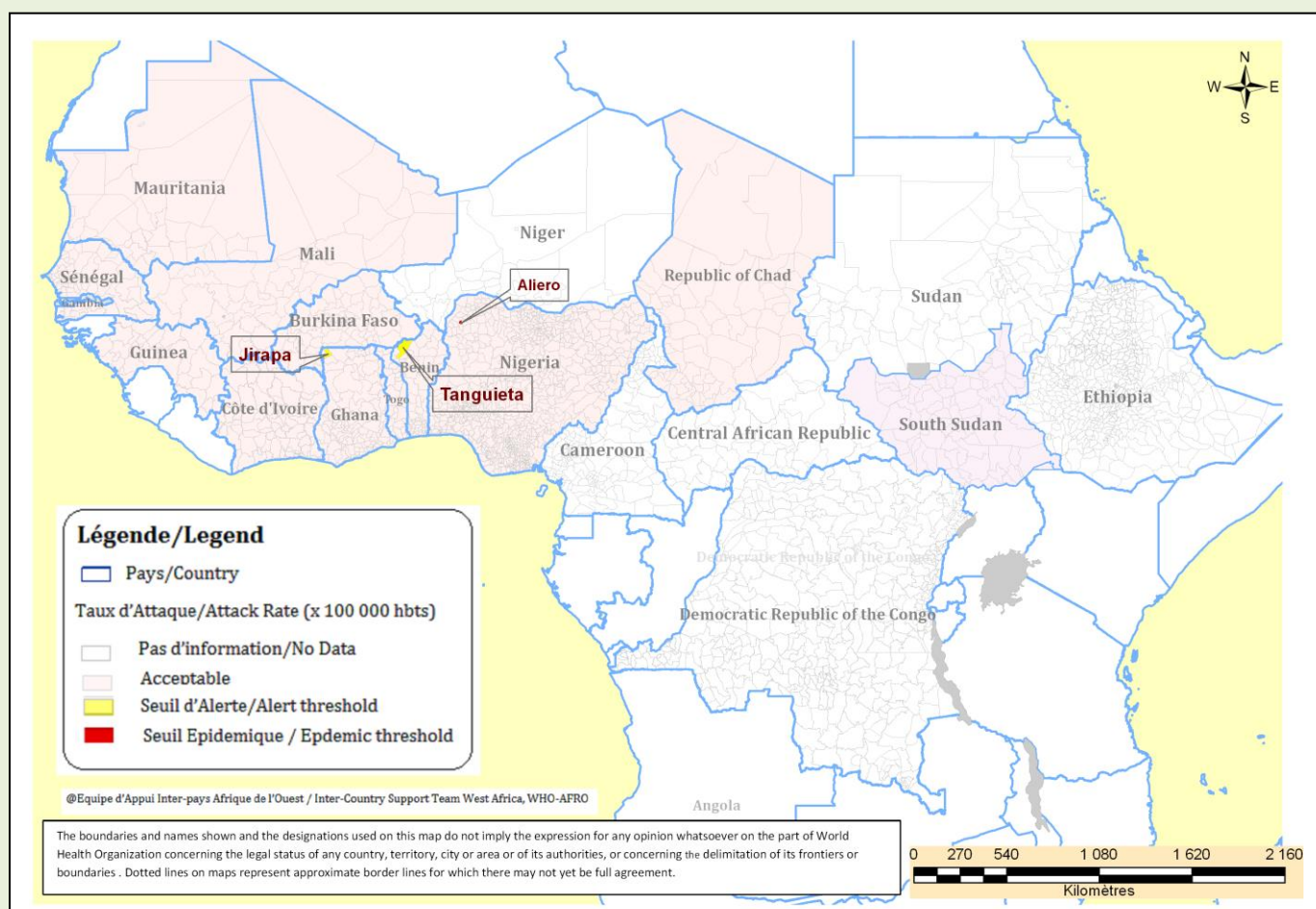
Pays sous Surveillance  
Renforcée de la Méningite

Countries under Enhanced  
Surveillance of Meningitis



**Figure 1: Cartographique des données de la semaine en cours / Mapping of data of current week**

**Semaine/ Week 05, 2014**



**Commentaires :**

A la semaine 5 de la saison épidémique 2014, deux districts ont franchi le seuil d'alerte et un autre le seuil épidémique dans trois pays:

- Au Bénin le district de Tanguieta a franchi de nouveau le seuil d'alerte avec un TA de 6,2 ;
- Au Ghana le district de Jirapa qui était en épidémie la semaine précédente est repassé cette semaine en alerte avec un TA de 7,7 ;
- Au Nigeria le LGA de Aliero qui avait franchi le seuil épidémique la semaine précédente est resté en épidémie avec un TA de 30,9.

**Comments :**

At the week 5 of the 2014 epidemic season two districts have crossed the alert threshold and another one the epidemic threshold in three countries:

- In Benin: the district of Tanguieta has crossed again the alert threshold with an AR of 6.2;
- In Ghana, the district of Jirapa which was in epidemic phase in previous week is now in alert phase this week with an AR of 7.7;
- In Nigeria the LGA of Aliero which has reached the epidemic threshold the previous week remained in epidemic phase with an AR of 30.9

## II - SYNTHÈSE DE LA SITUATION ÉPIDÉMIOLOGIQUE / SYNTHESIS OF THE EPIDEMIOLOGICAL SITUATION

(Semaines notifiées / Reported weeks 01 - 05)

**Table 2: Synthèse de la situation épidémiologique/Synthesis of the Epidemiological situation**

Pays	Cas	Décès	Létalité (%)	District en Alerte	District en Epidémie	Semaines notifiées	En districts (%)	En semaines (%)
Country	Cases	Deaths	Letality (%)	District in Alert	District in Epidemic	Reported weeks	In districts (%)	In weeks (%)
<b>Benin<sup>P</sup></b>	<b>70</b>	<b>7</b>	<b>10.0</b>	<b>2</b>	<b>0</b>	<b>01-05</b>	<b>100.0</b>	<b>100.0</b>
<b>Burkina Faso<sup>T</sup></b>	<b>484</b>	<b>56</b>	<b>11.6</b>	<b>1</b>	<b>0</b>	<b>01-05</b>	<b>100.0</b>	<b>100.0</b>
Cameroun <sup>P</sup>	18	4	22.2	0	0	01-02	74.6	94.0
Centrafrique	13	3	23.1	0	0	01-04	12.5	100.0
<b>Côte d'Ivoire</b>	<b>31</b>	<b>5</b>	<b>16.1</b>	<b>0</b>	<b>0</b>	<b>01-05</b>	<b>100.0</b>	<b>98.8</b>
Ethiopia <sup>P</sup>	-	-	-	-	-	-	-	-
<b>Ghana<sup>P</sup></b>	<b>78</b>	<b>3</b>	<b>3.8</b>	<b>1</b>	<b>1</b>	<b>01-05</b>	<b>100.0</b>	<b>100.0</b>
<b>Guinea</b>	<b>21</b>	<b>3</b>	<b>14.3</b>	<b>0</b>	<b>0</b>	<b>01-05</b>	<b>100.0</b>	<b>100.0</b>
Gambia <sup>T</sup>	-	-	-	-	-	-	-	-
<b>Mali<sup>T</sup></b>	<b>15</b>	<b>1</b>	<b>6.7</b>	<b>0</b>	<b>0</b>	<b>01-05</b>	<b>100.0</b>	<b>100.0</b>
<b>Mauritania</b>	<b>0</b>	<b>0</b>	<b>0.0</b>	<b>0</b>	<b>0</b>	<b>01-05</b>	<b>100.0</b>	<b>100.0</b>
Niger <sup>T</sup>	3	0	0.0	0	0	01-03	100.0	100.0
<b>Nigeria<sup>P</sup></b>	<b>81</b>	<b>23</b>	<b>28.4</b>	<b>0</b>	<b>1</b>	<b>01-05</b>	<b>100.0</b>	<b>100.0</b>
RD Congo**	-	-	-	-	-	-	-	-
<b>Senegal<sup>P</sup></b>	<b>24</b>	<b>0</b>	<b>0.0</b>	<b>0</b>	<b>0</b>	<b>01-05</b>	<b>100.0</b>	<b>100.0</b>
<b>South Sudan</b>	<b>1</b>	<b>0</b>	<b>0.0</b>	<b>0</b>	<b>0</b>	<b>01-05</b>	<b>100.0</b>	<b>100.0</b>
Sudan <sup>T</sup>	22	0	0.0	0	0	01-02	100.0	100.0
<b>Tchad<sup>T</sup></b>	<b>44</b>	<b>2</b>	<b>4.5</b>	<b>1</b>	<b>0</b>	<b>01-05</b>	<b>93.9</b>	<b>98.2</b>
<b>Togo</b>	<b>39</b>	<b>1</b>	<b>2.6</b>	<b>0</b>	<b>0</b>	<b>01-05</b>	<b>97.5</b>	<b>96.9</b>
<b>Total</b>	<b>944</b>	<b>108</b>	<b>11.4</b>	<b>5</b>	<b>2</b>	<b>01-05</b>	<b>57.3</b>	<b>99.6</b>

**P** = Pays partiellement vacciné avec le MenAfriVac / Country partially vaccinated with MenAfriVac

**T** = Pays entièrement vacciné avec le MenAfriVac / Country entirely vaccinated with MenAfriVac

\*\* Définition des seuils d'alerte/épidémique non applicable à ce pays situé en dehors de la ceinture de la méningite  
Definition of Alert/epidemic thresholds not applicable to this country outside the meningitis belt

### Commentaires:

De la semaine 01 à 05 de la saison épidémique, Un total cumulé de 944 cas suspects de méningites ont été notifiés dont 108 décès, soit une létalité de 11.4%.

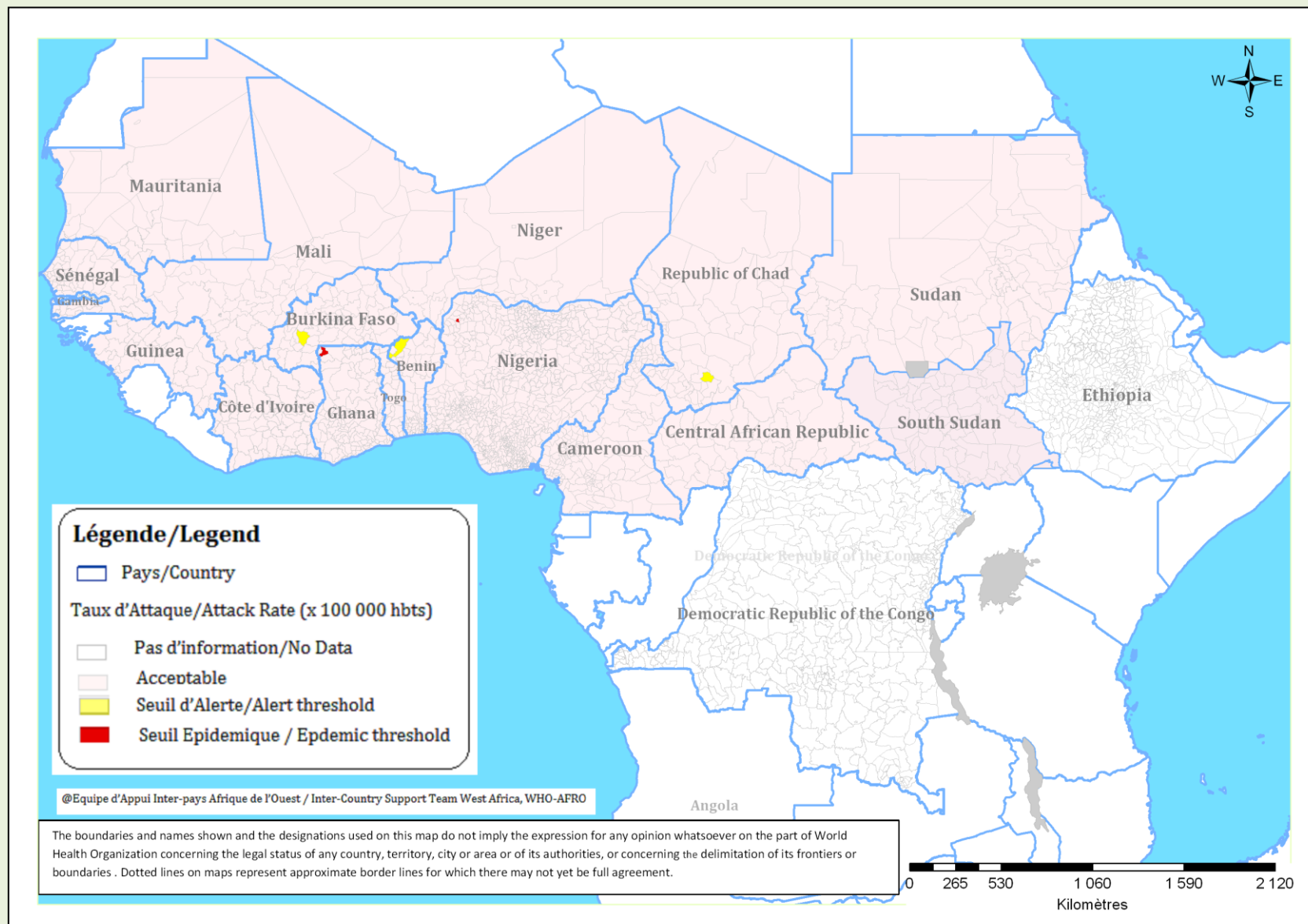
Les pays silencieux (RD Congo, Ethiopie et Gambie) sont invités à mettre à jour leurs données épidémiologiques et laboratoire.

### Comments :

From week 01 to 05 of the 2014 epidemic season, 944 cumulative suspected meningitis cases were notified with 108 deaths, representing a CFR of 11.4%.

Countries remaining silent (DR Congo, Ethiopia and Gambia) are invited to update their epidemiological and laboratory data.

**Figure 2 : Cartographie récapitulative des taux d'attaque cumulés de la Méningite / Recapitulative map of cumulative Meningitis attack rates**  
**Semaine / Week 01 - 05**



### III - SYNTHÈSE DES DONNEES LABORATOIRE PAR PAYS / SYNTHESIS OF LABORATORY DATA BY COUNTRY

**Table 3: Pathogènes identifiés/Pathogens identified**  
(Semaines notifiées / Reported weeks 01 - 05, 2014)

Pays Country	Nombre LCR Number CSF	LCR contam CSF contam	En cours In Process	LCR négatifs CSF negative	NmA	NmB	NmC	NmX	NmY	Nm W135	Autres Nm ind. Other Nm ind.	S.Pneum	Hib	Autres Pathogènes Other Pathogens
Benin	30	0	0	26	0	0	0	0	0	2	0	1	0	1
Burkina Faso	121	0	39	63	0	0	0	0	0	1	0	18	0	0
Cameroun	-	-	-	-	-	-	-	-	-	-	-	-	-	-
Centrafrique	-	-	-	-	-	-	-	-	-	-	-	-	-	-
Cote d'Ivoire	-	-	-	-	-	-	-	-	-	-	-	-	-	-
Ethiopia	-	-	-	-	-	-	-	-	-	-	-	-	-	-
Ghana	71	0	0	55	0	0	0	0	0	6	4	5	0	1
Guinée	-	-	-	-	-	-	-	-	-	-	-	-	-	-
Gambia	-	-	-	-	-	-	-	-	-	-	-	-	-	-
Mali	6	0	0	6	0	0	0	0	0	0	0	0	0	0
Mauritania	-	-	-	-	-	-	-	-	-	-	-	-	-	-
Niger	6	0	0	3	0	0	0	0	0	0	0	0	1	2
Nigeria	3	0	0	0	0	0	3	0	0	0	0	0	0	0
RD Congo	-	-	-	-	-	-	-	-	-	-	-	-	-	-
Senegal	18	0	0	16	0	0	0	0	0	1	0	0	1	0
Sudan	-	-	-	-	-	-	-	-	-	-	-	-	-	-
Tchad	-	-	-	-	-	-	-	-	-	-	-	-	-	-
Togo	44	0	0	28	0	0	0	0	0	1	4	9	2	0
Total	299	0	39	197	0	0	3	0	0	11	8	33	4	4

Pathogènes Identifier par /Pathogens identified by: PCR, LATEX, CULTURE

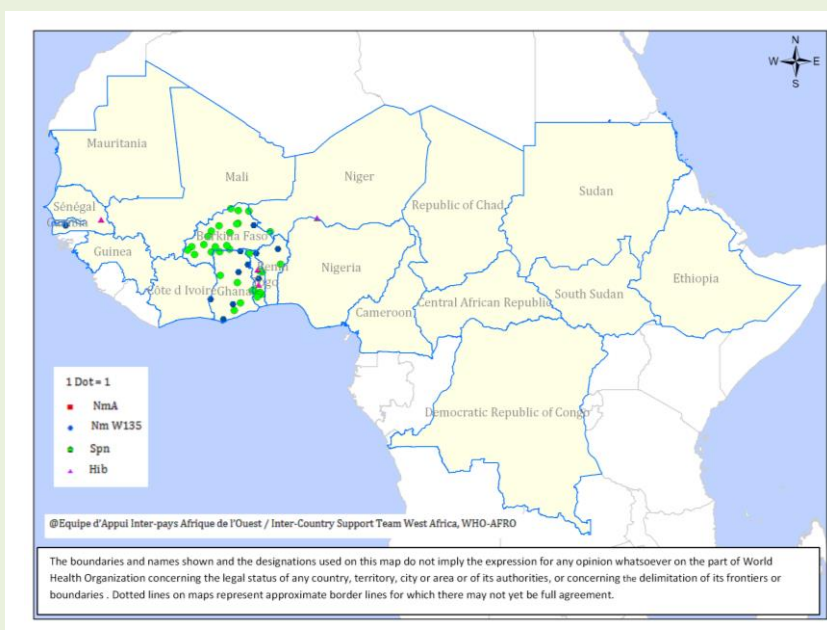
**Commentaires:**

Le Spn (33) reste le germe le plus identifié par les laboratoires en ce début de saison épidémique notamment au Burkina Faso (18) et Ghana (5). Une caractérisation des serotypes circulant de ce germe est recommandée afin de mieux guider la riposte aux épidémies. Les pays sont donc encouragés à renforcer la collaboration avec les centres collaborateurs-OMS (CDC, OSLO, IP) pour la confirmation par le laboratoire.

**Comments:**

Spn (33) remains the most identified germ at the beginning of this epidemic season in particular in Burkina Faso (18) and Ghana (5). Characterization of circulating serotypes of this organism is recommended in order to better guide the response to epidemics. Countries are encouraged to strengthen their collaborations with WHO collaborating centers (CDC, OSLO, IP) for laboratory confirmation.

**Figure 3 : Cartographie des principaux germes de la Méningite / Map of Meningitis main pathogens**



#### IV - REPRESENTATION GRAPHIQUE DES DONNEES DE SURVEILLANCE

**Figure 4 : Evolution hebdomadaire comparative par pays des années 2013 et 2014**  
(Uniquement les pays ayant transmis des données pour la semaine en cours)  
**Comparative weekly evolution by country, years 2013-2014**  
(Only countries which transmitted data during the current week)

