

Bulletin Hebdomadaire de retro-information sur la méningite cérébrospinale Weekly feedback bulletin on cerebrospinal meningitis

18th to 24th February 2019

I. SITUATION EPIDEMIOLOGIQUE DE LA SEMAINE 08 / EPIDEMIOLOGICAL SITUATION OF WEEK 08

Table 1: Situation épidémiologique / Epidemiological Situation

Pays	Cas	Décès	Létalité (%)	District en Alerte	District en Epidémie	Complétude (%)
Country	Cases	Deaths	CFR (%)	District in Alert	District in Epidemic	Completeness (%)
Benin ^P	20	4	20.0	2	0	100.0
Burkina Faso ^T	95	9	9.5	3	0	100.0
Burundi ^T	-	-	-	-	-	-
Cameroun ^P	-	-	-	-	-	-
Centrafrique ^P	12	2	16.7	1	0	51.4
Côte d'Ivoire ^P	3	0	0.0	0	0	100.0
Ethiopia ^T	-	-	-	-	-	-
Ghana ^P	43	2	4.7	4	0	100.0
Guinea ^P	11	0	0.0	0	0	89.5
Guinée Bissau	-	-	-	-	-	-
Gambia ^T	-	-	-	-	-	-
Kenya	-	-	-	-	-	-
Mali ^T	13	0	0.0	0	0	100.0
Mauritania ^P	-	-	-	-	-	-
Niger ^T	9	1	11.1	0	0	100.0
Nigeria ^P	30	0	0.0	0	0	100.0
RD Congo ^{P**}	-	-	-	-	-	-
Senegal ^P	-	-	-	-	-	-
South Sudan ^P	2	0	0.0	0	0	100.0
Sudan ^T	1	0	0.0	0	0	100.0
Tanzania	-	-	-	-	-	-
Tchad ^T	67	7	10.4	2	1	100.0
Togo ^P	22	0	0.0	0	0	93.2
Uganda ^P	-	-	-	-	-	-
Total	328	25	7.6	12	1	42.9

P = Pays partiellement vacciné avec le MenAfriVac / Country partially vaccinated with MenAfriVac

T = Pays entièrement vacciné avec le MenAfriVac / Country entirely vaccinated with MenAfriVac

** La vaste majorité du territoire de la République démocratique du Congo se situe en dehors de la ceinture africaine de la méningite. Par conséquent, les seuils d'alerte et d'épidémie ne sont pas applicables / The majority of the Democratic Republic of the Congo territory is situated outside the African meningitis belt. Thus the alert and epidemic thresholds are not applicable

Nous contacter / Contact us:

Inter country Support Team - West Africa / Equipe d'Appui Inter-Pays pour Afrique de l'Ouest

03 BP 7019 Ouagadougou 03, Burkina Faso

Tel: (226) 25-30-65-65, Fax: (226) 25-33-25-41

E.mail: bwakaa@who.int or linganic@who.int

Site web/Web site: <http://www.meningvax.org/epidemic-updates.php>

<http://www.who.int/csr/disease/meningococcal/epidemiological/en/>

Nota bene: Les données publiées dans ce bulletin sont des informations hebdomadaires. Elles sont susceptibles d'évoluer après complétude et vérification. / The data published in this bulletin are weekly information. They are susceptible to change after completeness and verification.

Pays sous Surveillance Renforcée de la Méningite

Countries under Enhanced Surveillance of Meningitis

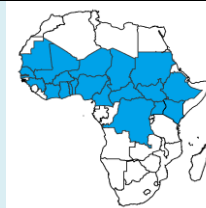
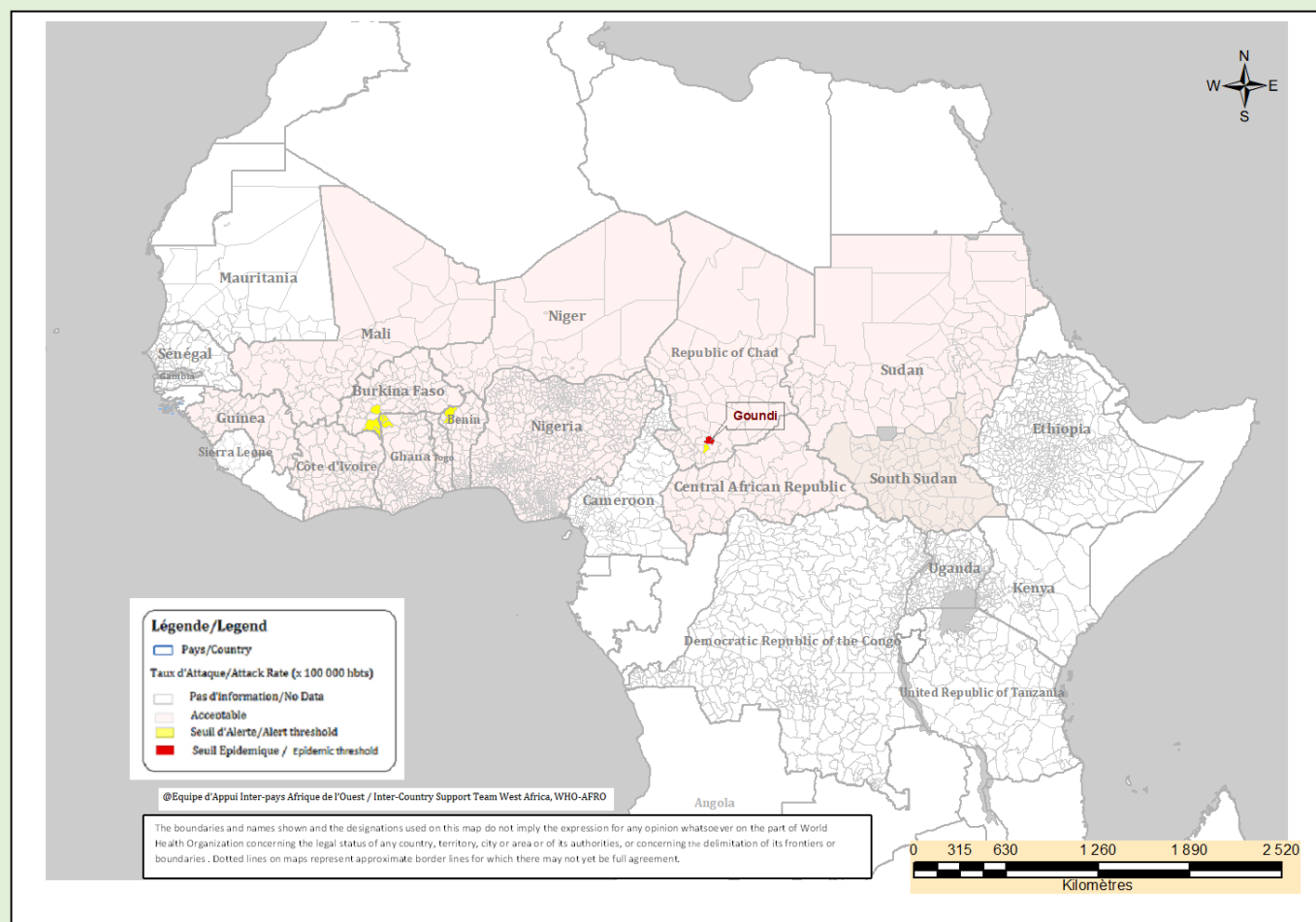


Figure 1: Cartographie des données de la semaine en cours / Mapping of data of the current week

(Semaine/ Week 08, 2019)



Commentaires :

A la semaine 8 de l'année 2019, un (1) district au Tchad a franchi le seuil épidémique et douze (12) districts le seuil d'alerte dans 5 pays : Bénin (2) Burkina Faso (3), Centrafrique (1), Ghana (4) et Tchad (2).

- Bénin : Dans la région de l'Atacora, le district de Tanguéta avec un TA de 4,5 et le district de Toucountouna avec un TA de 4,2 ont franchi le seuil d'alerte.
- Burkina Faso : Dans la région du Sud-Ouest les districts de Gaoua avec un TA de 3,4, Dano avec un TA de 3,0, et Batié avec un TA de 3,9 sont en phase d'alerte.

Comments:

At week 8 of year 2019, one (1) district in Chad reached the epidemic threshold and twelve (12) districts crossed the alert threshold in 5 countries: Benin (2), Burkina Faso (3), Central Africa (1), Ghana (4) and Chad (2).

- Benin: In the Atacora Region, the district of Tanguieta with an AR of 4.5 and the district of Tocountouna with an AR of 4.2 crossed the alert threshold.
- Burkina Faso: In the South-Ouest Region, the districts of Gaoua with an AR of 3.4, Dano with an AR of 3.0 and Batié with an AR of 3.9 are in alert phase.

- République Centrafricaine : le district de Nana-Grebizi dans la région 4 a franchi le seuil d'alerte avec une TA de 4,5.
- Ghana : Dans la Région du Upper West quatre districts ont franchi le seuil d'alerte avec les TAs suivants : Lawra 7,6, Nadowli 6,8 ; Nandom 9,3 et Lambruissie 6,5.
- Tchad : Dans la Région du Mandoul, le district de Goundi est toujours en phase épidémique avec un TA de 11,8 et le district de Bedjondo est de nouveau en phase d'alerte avec un TA de 9,1. Dans la région du Moyen-Chari le district de Biobé Singako a franchi le seuil d'alerte avec un TA de 4,5. Une requête du pays à l'ICG a été approuvée et 209.109 doses de vaccin polysaccharide trivalent PS-ACW serviront à organiser une réponse vaccinale qui ciblera 150.709 personnes de 2 à 29 ans.
- *Central African Republic: the district of Nana-Grebizi in the Region 4 crossed the alert threshold with an AR of 4.5.*
- *Ghana: in the Upper West Region, four districts reached the alert threshold with the following AR: Lawra 7.6; Nadowli 6.8; Nandom 9.3 and Lambruissie 6.5.*
- *Chad: In the Mandoul Region, the district of Goundi is still in epidemic phase with an AR of 11.8 and the district of Bedjondo is again in alert phase with an AR of 9.1. In the Moyen-Chari Region the district of Biobe Singako reached the alert threshold with an AR of 4.5. A country request to ICG has been approved and 209,109 doses of the trivalent polysaccharide PS-ACW will be used to respond to the outbreak targeting 150,709 persons aged 2 to 29 years old.*

Le Burkina Faso et le Ghana doivent renforcer la surveillance transfrontalière dans la région du Sud-Ouest (Burkina Faso) et du Upper West Région (Ghana) pour une meilleure gestion des foyers de méningite en cours aux frontières des deux pays.

Burkina Faso and Ghana should strengthen the trans-border surveillance in South-Ouest Region (Burkina Faso) and the Upper West Region (Ghana) for a better management of the current meningitis hotspots at the borders of the two countries.

II. SYNTHÈSE DE LA SITUATION ÉPIDÉMIOLOGIQUE / SUMMARY OF THE EPIDEMIOLOGICAL SITUATION

(Semaines notifiées / Reported weeks 01-08)

Table 2: SYNTHÈSE DE LA SITUATION ÉPIDÉMIOLOGIQUE/Summary of the Epidemiological situation

Pays	Cas	Décès	Létalité (%)	District en Alerte	District en Epidémie	Semaines notifiées	En districts (%)	En semaines(%)
Country	Cases	Deaths	CFR (%)	District in Alert	District in Epidemic	Reported weeks	In districts (%)	In weeks(%)
Benin^P	88	17	19.3	2	0	01-08	100.0	100.0
Burkina Faso^T	587	36	6.1	6	0	01-08	100.0	100.0
Burundi ^T	-	-	-	-	-	-	-	-
Cameroun ^P	125	5	4.0	5	0	01-07	93.7	97.5
Centrafrique^P	60	8	13.3	1	0	01-08	74.3	85.6
Côte d'Ivoire^P	53	1	1.9	0	0	01-08	100.0	100.0
Ethiopia ^T	-	-	-	-	-	-	-	-
Ghana^P	406	12	3.0	10	4	01-08	100.0	100.0
Guinea^P	39	3	7.7	0	0	01-08	100.0	98.7
Guinée Bissau	-	-	-	-	-	-	-	-
Gambia ^T	10	1	10.0	2	0	01-07	100.0	100.0
Kenya	27	0	0.0	0	0	01-07	100.0	100.0
Mali^T	93	0	0.0	0	0	01-08	100.0	99.8
Mauritania ^P	-	-	-	-	-	-	-	-
Niger^T	109	7	6.4	0	0	01-08	100.0	100.0
Nigeria^P	255	12	4.7	0	0	01-08	100.0	100.0
RD Congo ^{P**}	877	68	7.8	-	-	01-06	15.9	90.7
Senegal	-	-	-	-	-	-	-	-
South Sudan^P	15	2	13.3	1	0	01-08	100.0	100.0
Sudan^T	3	0	0.0	0	0	01-08	100.0	100.0
Tanzania	9	7	77.8	0	0	01-07	100.0	100.0
Tchad^T	243	22	9.1	3	1	01-08	100.0	100.0
Togo^P	104	2	1.9	0	0	01-08	93.2	100.0
Uganda ^P	-	-	-	-	-	-	-	-
Total	3 103	203	6.5	30	5	01-08	61.8	99.5

P = Pays partiellement vacciné avec le MenAfriVac / Country partially vaccinated with MenAfriVac

T = Pays entièrement vacciné avec le MenAfriVac / Country entirely vaccinated with MenAfriVac

****** La vaste majorité du territoire de la République démocratique du Congo se situe en dehors de la ceinture africaine de la méningite. Par conséquent, les seuils d'alerte et d'épidémie ne sont pas applicables / The majority of the Democratic Republic of the Congo territory is situated outside the African meningitis belt. Thus the alert and epidemic thresholds are not applicable

Commentaires :

3 103 cas suspects de méningite dont 203 décès (taux de létalité 6,5%) ont été rapportés par les pays qui ont partagés les données.

Les pays silencieux (Burundi, Ethiopie, Guinée Bissau, Mauritanie, Sénégal et l'Ouganda) sont invités à rapporter les données épidémiologiques y compris celles du laboratoire.

Comments:

3,103 suspected cases of meningitis with 203 deaths (CFR 6.5%) have been reported by countries which shared data.

The silent countries (Burundi, Ethiopia, Guinea Bissau, Mauritania, Senegal and Uganda) are urged to report their epidemiological data including laboratory data.

Figure 2 : Cartographie récapitulative des taux d'attaque cumulés de la Méningite / Map summarizing cumulative Meningitis attack rates (Semaine / Week 01- 08)

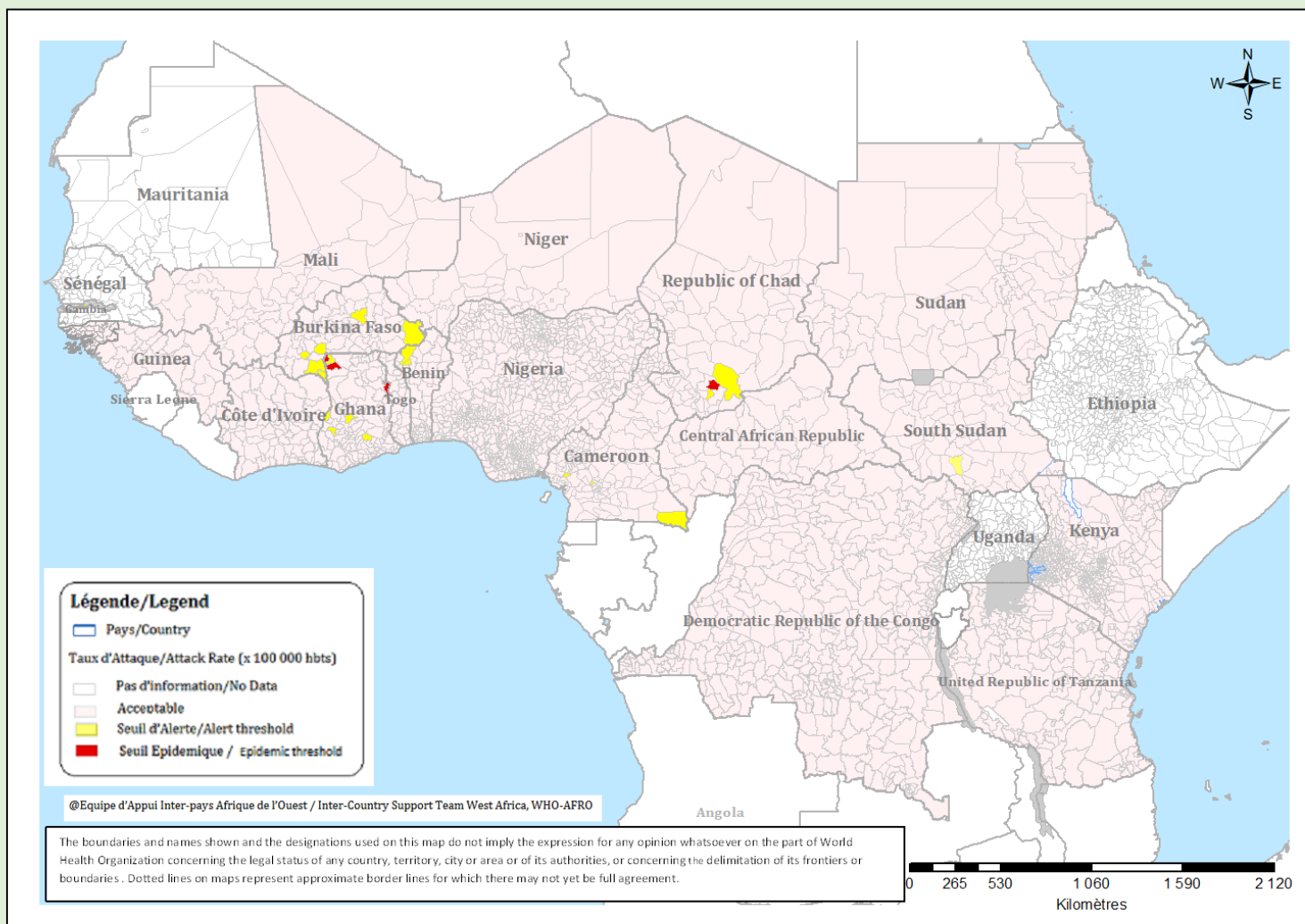


Table 3: Pathogènes identifiés/Pathogens identified
(Semaines notifiées / Reported weeks 01-08, 2019)

Pays Country	Nombre LCR Number CSF	LCR contam CSF contam	En cours In process	LCR negatives CSF negative	NmA NmA	NmB NmB	NmC NmC	NmX NmX	NmY NmY	Nm W135 Nm W135	Autres Nm ind. Other Nm ind.	S.Pneum S.Pneum	Hib Hib	Autres Pathogènes Other Pathogens
Benin ^P	87	0	0	87	0	0	0	0	0	0	0	0	0	0
Burkina Faso ^T	147	0	0	136	0	0	7	0	0	1	0	2	1	0
Burundi ^T	-	-	-	-	-	-	-	-	-	-	-	-	-	-
Cameroun ^P	9	0	0	9	0	0	0	0	0	0	0	0	0	0
Centrafrique ^P	85	0	0	84	0	0	0	0	0	0	0	0	0	1
Côte d'Ivoire ^P	-	-	-	-	-	-	-	-	-	-	-	-	-	-
Ethiopia ^P	-	-	-	-	-	-	-	-	-	-	-	-	-	-
Ghana ^P	384	0	0	357	0	0	0	0	0	6	7	11	0	3
Guinea	-	-	-	-	-	-	-	-	-	-	-	-	-	-
Guinée Bissau	-	-	-	-	-	-	-	-	-	-	-	-	-	-
Gambia ^T	-	-	-	-	-	-	-	-	-	-	-	-	-	-
Kenya	-	-	-	-	-	-	-	-	-	-	-	-	-	-
Mali ^T	90	0	0	73	0	0	0	0	0	0	1	9	2	5
Mauritania ^P	-	-	-	-	-	-	-	-	-	-	-	-	-	-
Niger ^T	164	0	0	116	0	0	26	4	0	0	0	14	4	0
Nigeria ^P	-	-	-	-	-	-	-	-	-	-	-	-	-	-
RD Congo**	-	-	-	-	-	-	-	-	-	-	-	-	-	-
Senegal ^P	1	0	0	1	0	0	0	0	0	0	0	0	0	0
South Sudan ^P	-	-	-	-	-	-	-	-	-	-	-	-	-	-
Sudan ^T	-	-	-	-	-	-	-	-	-	-	-	-	-	-
Tanzania	-	-	-	-	-	-	-	-	-	-	-	-	-	-
Tchad ^T	214	0	15	100	0	0	0	11	0	50	0	29	9	0
Togo ^P	193	0	0	186	0	0	0	0	0	0	1	4	1	1
Uganda ^P	-	-	-	-	-	-	-	-	-	-	-	-	-	-
Total	1 374	0	15	1 149	0	0	33	15	0	57	9	69	17	10

Pathogènes Identifiés par /Pathogens identified by: PCR, LATEX, CULTURE

^P = Pays partiellement vacciné avec le MenAfriVac / Country partially vaccinated with MenAfriVac

^T = Pays entièrement vacciné avec le MenAfriVac / Country entirely vaccinated with MenAfriVac

Commentaires :

Le Spn est le germe prédominant identifié (32,9%), suivi du Nm W (27,1%), du Nm C (15,7%) du Hib (8,1%) et du NmX (7,1%). Sur les 1 374 échantillons qui ont été collectés par les pays qui ont partagé les données de laboratoire 1 149 ont été analysés négatifs (83,6%).

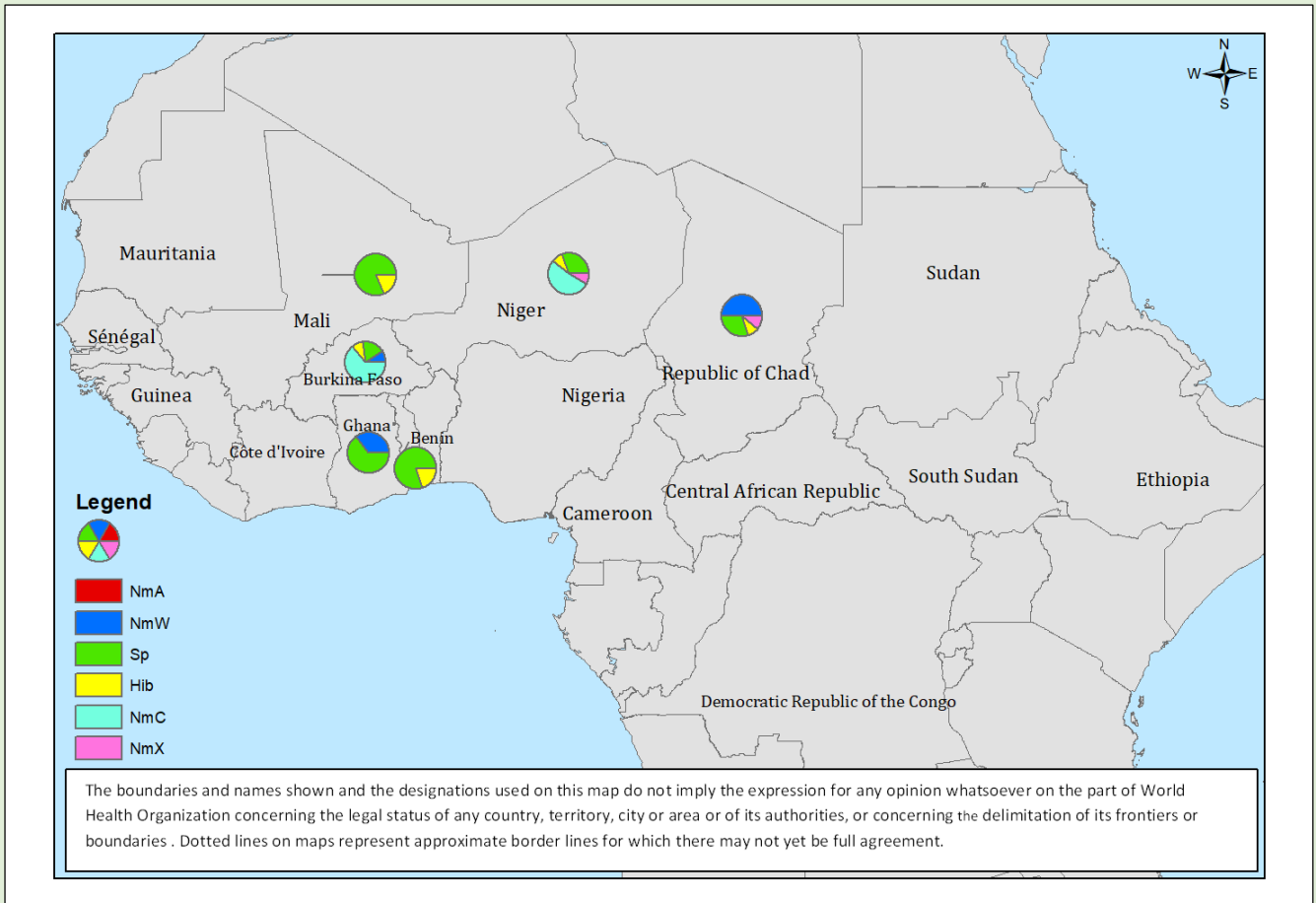
Les pays sont invités à renforcer la confirmation par le laboratoire et à partager les données ; Encourager la pratique de la ponction lombaire (PL) chez les cas suspects ; Améliorer leur système de transport et d'analyse des échantillons et acquérir les intrants nécessaires (Kits de ponction lombaire, Trans-Isolate, consommables et réactifs de laboratoire) pour une bonne identification des germes.

Comments:

Spn is the predominant germ identified (32.9%) followed by Nm W (27.1%), Nm C (15.7%), Hib (8.1) and NmX (7.1%). Out of the 1,374 samples collected and tested by countries which shared laboratory data, 1,149 (83.6%) were tested negative.

Countries are urged to strengthen laboratory confirmation and sharing of results; encourage the practice of lumbar puncture of suspected cases; improve the system of sample transportation and processing; and acquire necessary supplies, (Lumbar puncture kits, Trans-Isolate, consumables and laboratory reagents) to improve pathogens' identification.

Figure 3 : Cartographie des principaux germes de la Méningite / Map of Meningitis main pathogens
(Semaines notifiées / Reported weeks 01- 08, 2019)



IV. GRAPHIQUE DES DONNEES DE SURVEILLANCE/SURVEILLANCE DATA GRAPHS

Figure 4 : Evolution hebdomadaire comparative par pays des années 2018 et 2019
(Uniquement les pays ayant transmis des données pour la semaine en cours)
Comparative weekly evolution by country, years 2018-2019
(Only countries which transmitted data during the current week)

