

Bulletin hebdomadaire de retro-information sur la méningite cérébrospinale Weekly feedback bulletin on cerebrospinal meningitis

1st to 7th April 2019

I. SITUATION EPIDEMIOLOGIQUE DE LA SEMAINE 14 / EPIDEMIOLOGICAL SITUATION OF WEEK 14

Table 1: Situation épidémiologique / Epidemiological Situation

Pays	Cas	Décès	Létalité (%)	District en Alerte	District en Epidémie	Complétude (%)
Country	Cases	Deaths	CFR (%)	District in Alert	District in Epidemic	Completeness (%)
Benin ^P	3	0	0.0	0	0	100.0
Burkina Faso ^T	128	14	10.9	1	0	100.0
Burundi ^T	3	0	0.0	0	0	100.0
Cameroun ^P	12	0	0.0	1	0	89.5
Centrafrique ^P	6	0	0.0	0	0	71.4
Côte d'Ivoire ^P	2	0	0.0	0	0	100.0
Ethiopia ^T	-	-	-	-	-	-
Ghana ^P	24	1	4.2	2	0	100.0
Guinée ^P	15	0	0.0	0	0	100.0
Guinée Bissau	-	-	-	-	-	-
Gambia ^T	0	0	0.0	0	0	100.0
Kenya	5	0	0.0	0	0	100.0
Mali ^T	9	1	11.1	0	0	100.0
Mauritania ^P	-	-	-	-	-	-
Niger ^T	41	4	9.8	0	0	100.0
Nigeria ^P	66	1	1.5	0	0	100.0
RD Congo ^{P**}	177	6	3.4	-	-	15.7
Senegal ^P	11	0	0.0	0	0	100.0
South Sudan ^P	-	-	-	-	-	-
Sudan ^T	0	0	0.0	0	0	100.0
Tanzania	0	0	0.0	0	0	100.0
Tchad ^T	36	1	2.8	2	0	100.0
Togo ^P	45	0	0.0	0	1	97.7
Uganda ^P	-	-	-	-	-	-
Total	583	28	4.8	6	1	62.3

P = Pays partiellement vacciné avec le MenAfriVac / Country partially vaccinated with MenAfriVac

T = Pays entièrement vacciné avec le MenAfriVac / Country entirely vaccinated with MenAfriVac

** La vaste majorité du territoire de la République démocratique du Congo se situe en dehors de la ceinture africaine de la méningite. Par conséquent, les seuils d'alerte et d'épidémie ne sont pas applicables / The majority of the Democratic Republic of the Congo territory is situated outside the African meningitis belt. Thus the alert and epidemic thresholds are not applicable

Nous contacter / Contact us:

Inter country Support Team - West Africa / Equipe d'Appui Inter-Pays pour Afrique de l'Ouest

03 BP 7019 Ouagadougou 03, Burkina Faso

Tel: (226) 25-30-65-65, Fax: (226) 25-33-25-41

E.mail: bwakaa@who.int or linganic@who.int

Site web/Web site: <http://www.meningvax.org/epidemic-updates.php>

<http://www.who.int/csr/disease/meningococcal/epidemiological/en/>

Nota bene: Les données publiées dans ce bulletin sont des informations hebdomadaires. Elles sont susceptibles d'évoluer après complétude et vérification. / The data published in this bulletin are weekly information. They are susceptible to change after completeness and verification.

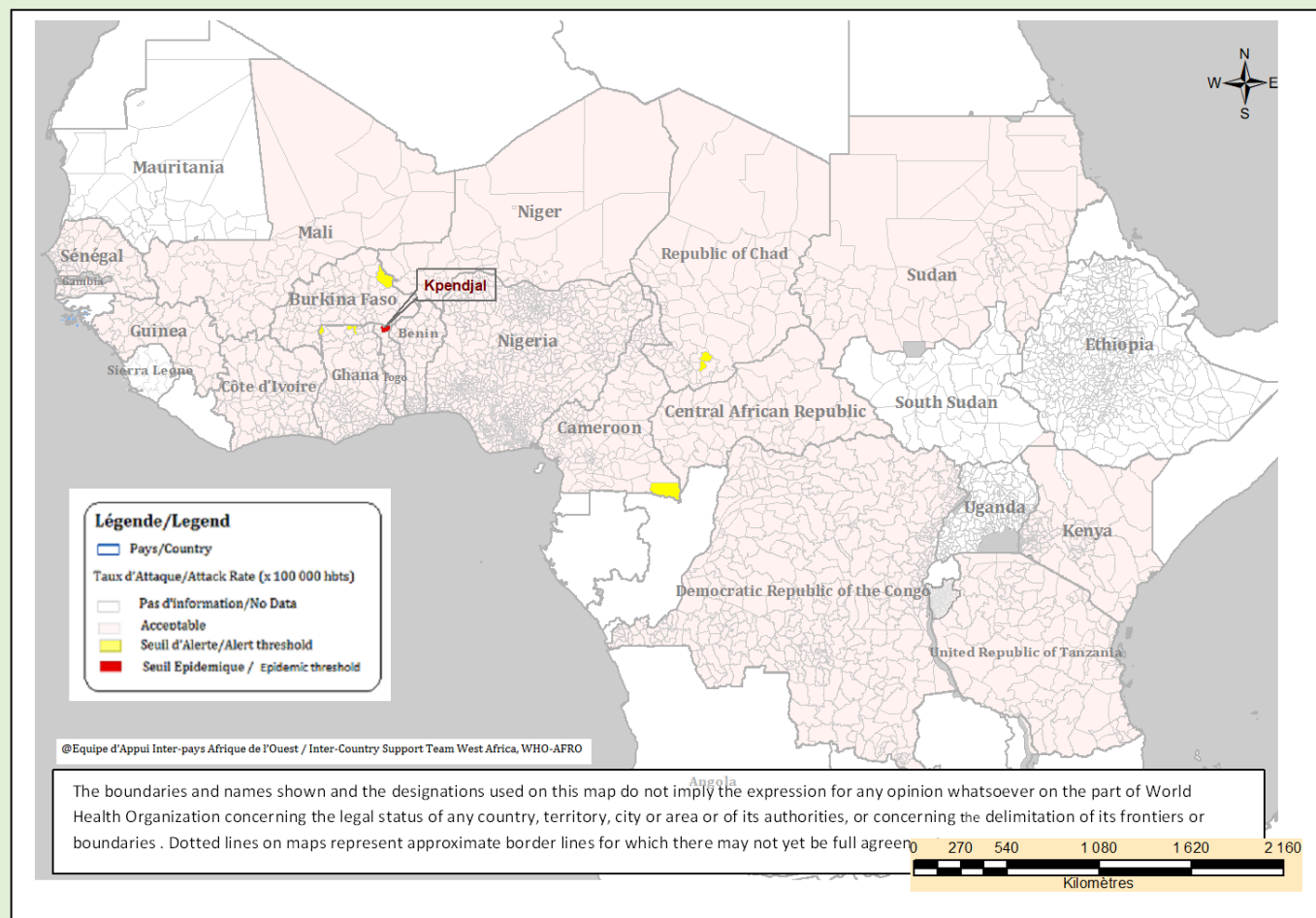
Pays sous Surveillance Renforcée de la Méningite

Countries under Enhanced Surveillance of Meningitis



Figure 1: Cartographie des données de la semaine en cours / Mapping of data of the current week

(Semaine/ Week 14, 2019)



Commentaires :

A la semaine 14 de l'année 2019, un district au Togo est resté en phase épidémique et six (6) districts ont franchi le seuil d'alerte dans 4 pays : Burkina Faso (1), Cameroun (1), Ghana (2) et Tchad (2).

- Burkina Faso : Dans la région du Sahel le district de Sebba a franchi le seuil d'alerte avec un TA de 9,2.
- Cameroun : Le district de Mouloundou dans la région de l'Est a franchi le seuil d'alerte avec un TA de 4,3.
- Ghana : Dans la région du Upper West, le district de Nandom est resté en phase d'alerte avec un TA de 7,5. Dans la région du Upper East le district de Kassena-Nankana avec un TA de 3,3 a franchi le seuil d'alerte.
- Tchad : Dans la région du Mandoul, le district de Goundi est repassé en phase d'alerte avec un TA de 8,2 et le district de Bedjondo est resté en phase d'alerte avec un TA de 3,0.

Comments:

At week 14 of year 2019, one district in Togo (1) remained in epidemic phase and six (6) districts crossed the alert threshold in 4 countries: Burkina Faso (1), Cameroon (1), Ghana (2), and Chad (2).

- Burkina Faso: In the Region of Sahel the district of Sebba reached the alert threshold with an AR of 9.2.
- Cameroon: The district of Mouloundou in the East Region reached the alert threshold with an AR of 4.33.
- Ghana: in the Upper West Region, the district of Nandom with an AR of 7.5 remained in alert phase with an AR of 7.5. In the Upper East Region, the district of Kassena-Nankana with an AR of 3.3 reached the alert threshold.
- Chad: In Mandoul Region, the district of Goundi is back to the alert phase with an AR of 8.2 and the district of Bedjondo remained in alert phase with an AR of 3.0.

II. SYNTHÈSE DE LA SITUATION ÉPIDÉMIOLOGIQUE / SUMMARY OF THE EPIDEMIOLOGICAL SITUATION

(Semaines notifiées / Reported weeks 01- 14)

Table 2: SYNTHÈSE DE LA SITUATION EPIDEMIOLOGIQUE/Summary of the Epidemiological situation

Pays	Cas	Décès	Létalité (%)	District en Alerte	District en Epidémie	Semaines notifiées	En districts (%)	En semaines(%)
Country	Cases	Deaths	CFR (%)	District in Alert	District in Epidemic	Reported weeks	In districts (%)	In weeks(%)
Benin^P	165	19	11.5	4	0	01-14	100.0	100.0
Burkina Faso^T	1 335	91	6.8	10	0	01-14	100.0	100.0
Burundi^T	22	1	4.5	0	0	01-14	100.0	100.0
Cameroun^P	262	14	5.3	7	0	01-14	95.8	95.6
Centrafrique^P	212	31	14.6	6	0	01-14	88.6	89.4
Côte d'Ivoire^P	80	1	1.3	0	0	01-14	100.0	100.0
Ethiopia ^T	-	-	-	-	-	-	-	-
Ghana^P	577	15	2.6	15	4	01-14	100.0	100.0
Guinée	118	3	2.5	0	0	01-14	100.0	99.1
Guinée Bissau	-	-	-	-	-	-	-	-
Gambia^T	10	1	10.0	2	0	01-14	100.0	100.0
Kenya	55	2	3.6	0	0	01-14	100.0	100.0
Mali^T	172	1	0.6	0	0	01-14	100.0	99.9
Mauritania ^P	0	0	0.0	0	0	01-13	100.0	100.0
Niger^T	377	34	9.0	1	0	01-14	100.0	100.0
Nigeria^P	901	51	5.7	4	2	01-14	100.0	100.0
RD Congo^{P**}	2 078	142	6.8	-	-	01-14	17.1	85.3
Senegal	107	0	0.0	0	0	01-14	100.0	100.0
South Sudan ^P	19	2	10.5	1	0	01-13	100.0	100.0
Sudan^T	7	0	0.0	0	0	01-14	100.0	100.0
Tanzania	12	6	50.0	0	0	01-14	100.0	100.0
Tchad^T	596	45	7.6	7	1	01-14	100.0	99.8
Togo^P	380	9	2.4	1	2	01-14	97.7	96.8
Uganda ^P	-	-	-	-	-	-	-	-
Total	7 485	468	6.3	58	9	01-14	66.2	99.1

^P = Pays partiellement vacciné avec le MenAfriVac / Country partially vaccinated with MenAfriVac

^T = Pays entièrement vacciné avec le MenAfriVac / Country entirely vaccinated with MenAfriVac

** La vaste majorité du territoire de la République démocratique du Congo se situe en dehors de la ceinture africaine de la méningite. Par conséquent, les seuils d'alerte et d'épidémie ne sont pas applicables /The majority of the Democratic Republic of the Congo territory is situated outside the African meningitis belt. Thus the alert and epidemic thresholds are not applicable

Commentaires :

7 485 cas suspects de méningite dont 468 décès (taux de létalité 6,3%) ont été rapportés par les pays qui ont partagé les données.

Les pays silencieux (Ethiopie, Guinée Bissau et l'Ouganda) sont invités à rapporter les données épidémiologiques y compris celles du laboratoire.

Comments:

7,485 suspected cases of meningitis with 468 deaths (CFR 6.3%) have been reported by countries which shared data.

The silent countries (Ethiopia, Guinea Bissau and Uganda) are urged to report their epidemiological data including laboratory ones.

Figure 2 : Cartographie récapitulative des taux d'attaque cumulés de la Méningite / Map summarizing cumulative Meningitis attack rates (Semaine / Week 01- 14)

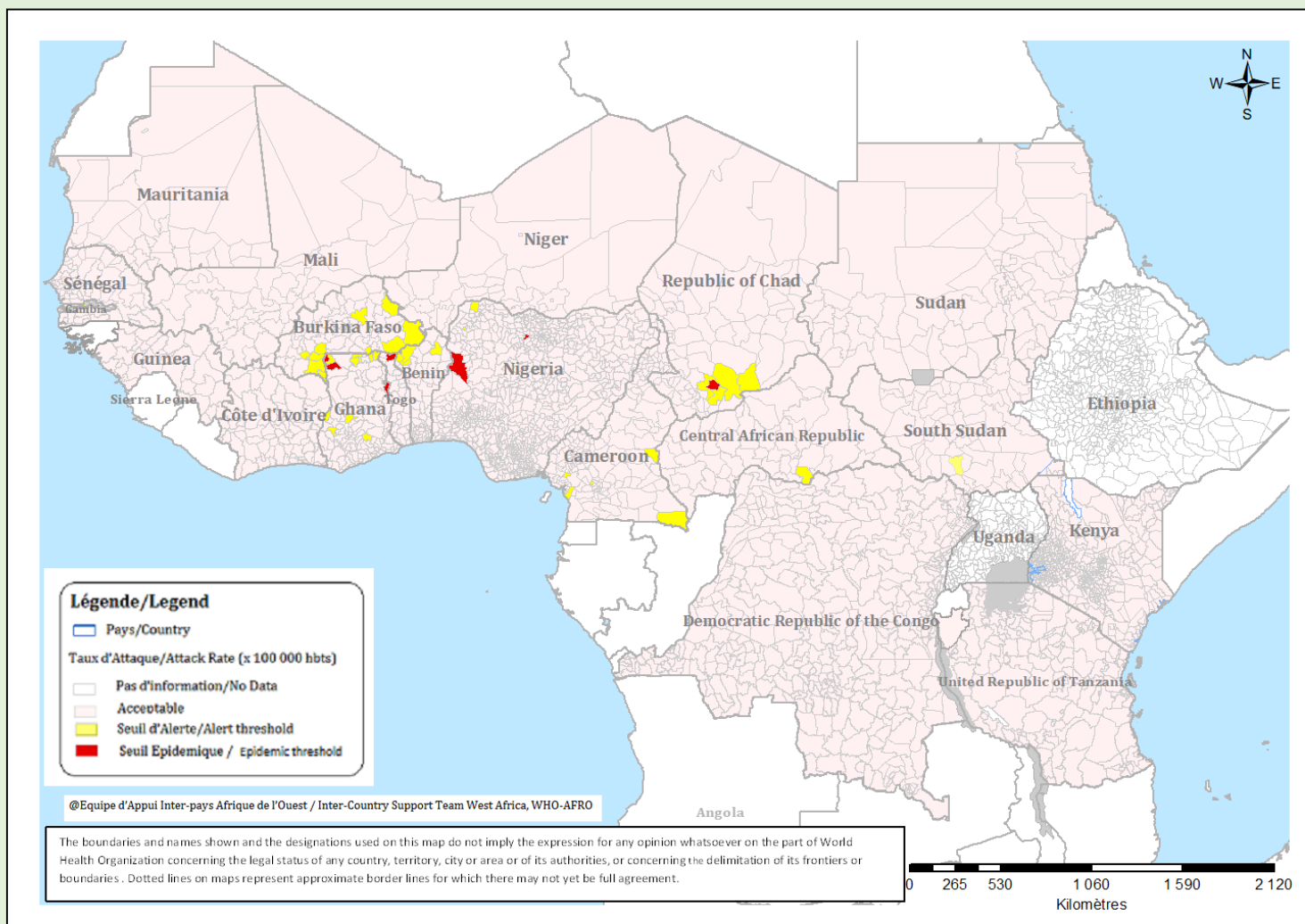


Table 3: Pathogènes identifiés/Pathogens identified
 (Semaines notifiées / Reported weeks 01- 14, 2019)

Pays Country	Nombre LCR Number CSF	LCR contam CSF contam	En cours In process	LCR negatives CSF negative	NmA	NmB	NmC	NmX	NmY	Nm W	Autres Nm ind. Other Nm ind.	S.Pneum	Hib	Autres Pathogènes Other Pathogens
Benin ^P	164	0	0	161	0	0	0	0	0	1	0	2	0	0
Burkina Faso ^T	267	0	0	196	0	0	37	2	0	0	0	25	5	2
Burundi ^T	-	-	-	-	-	-	-	-	-	-	-	-	-	-
Cameroun ^P	40	0	0	38	0	0	0	0	0	1	0	1	0	0
Centrafrique ^P	137	0	0	136	0	0	0	0	0	0	0	0	0	1
Côte d'Ivoire ^P	-	-	-	-	-	-	-	-	-	-	-	-	-	-
Ethiopia ^P	-	-	-	-	-	-	-	-	-	-	-	-	-	-
Ghana ^P	559	0	0	515	0	0	0	0	0	10	0	11	0	23
Guinée	-	-	-	-	-	-	-	-	-	-	-	-	-	-
Guinée Bissau	-	-	-	-	-	-	-	-	-	-	-	-	-	-
Gambia ^T	-	-	-	-	-	-	-	-	-	-	-	-	-	-
Kenya	-	-	-	-	-	-	-	-	-	-	-	-	-	-
Mali ^T	160	0	0	126	0	0	2	1	0	0	0	21	6	4
Mauritania ^P	-	-	-	-	-	-	-	-	-	-	-	-	-	-
Niger ^T	428	0	30	252	0	0	73	22	0	0	0	42	9	0
Nigeria ^P	-	-	-	-	-	-	-	-	-	-	-	-	-	-
RD Congo**	-	-	-	-	-	-	-	-	-	-	-	-	-	-
Senegal ^P	67	1	0	65	0	0	1	0	0	0	0	0	0	0
South Sudan ^P	-	-	-	-	-	-	-	-	-	-	-	-	-	-
Sudan ^T	-	-	-	-	-	-	-	-	-	-	-	-	-	-
Tanzania	-	-	-	-	-	-	-	-	-	-	-	-	-	-
Tchad ^T	460	2	174	159	0	0	0	13	0	61	0	42	9	0
Togo ^P	661	0	0	610	0	0	29	0	0	1	5	12	2	2
Uganda ^P	-	-	-	-	-	-	-	-	-	-	-	-	-	-
Total	2 943	3	204	2 258	0	0	142	38	0	74	5	156	31	32

Pathogènes Identifiés par /Pathogens identified by: PCR, LATEX, CULTURE

P = Pays partiellement vacciné avec le MenAfriVac / Country partially vaccinated with MenAfriVac

T = Pays entièrement vacciné avec le MenAfriVac / Country entirely vaccinated with MenAfriVac

Commentaires :

Le Spn est le germe prédominant identifié (32,6%), suivi du Nm C (29,7%) et Nm W (15,5%). Puis suivent le NmX (7,9%) et le Hib (6,5%). Sur les 2 943 échantillons qui ont été collectés par les pays qui ont partagé les données de laboratoire 2 258 ont été analysés négatifs (76,7%).

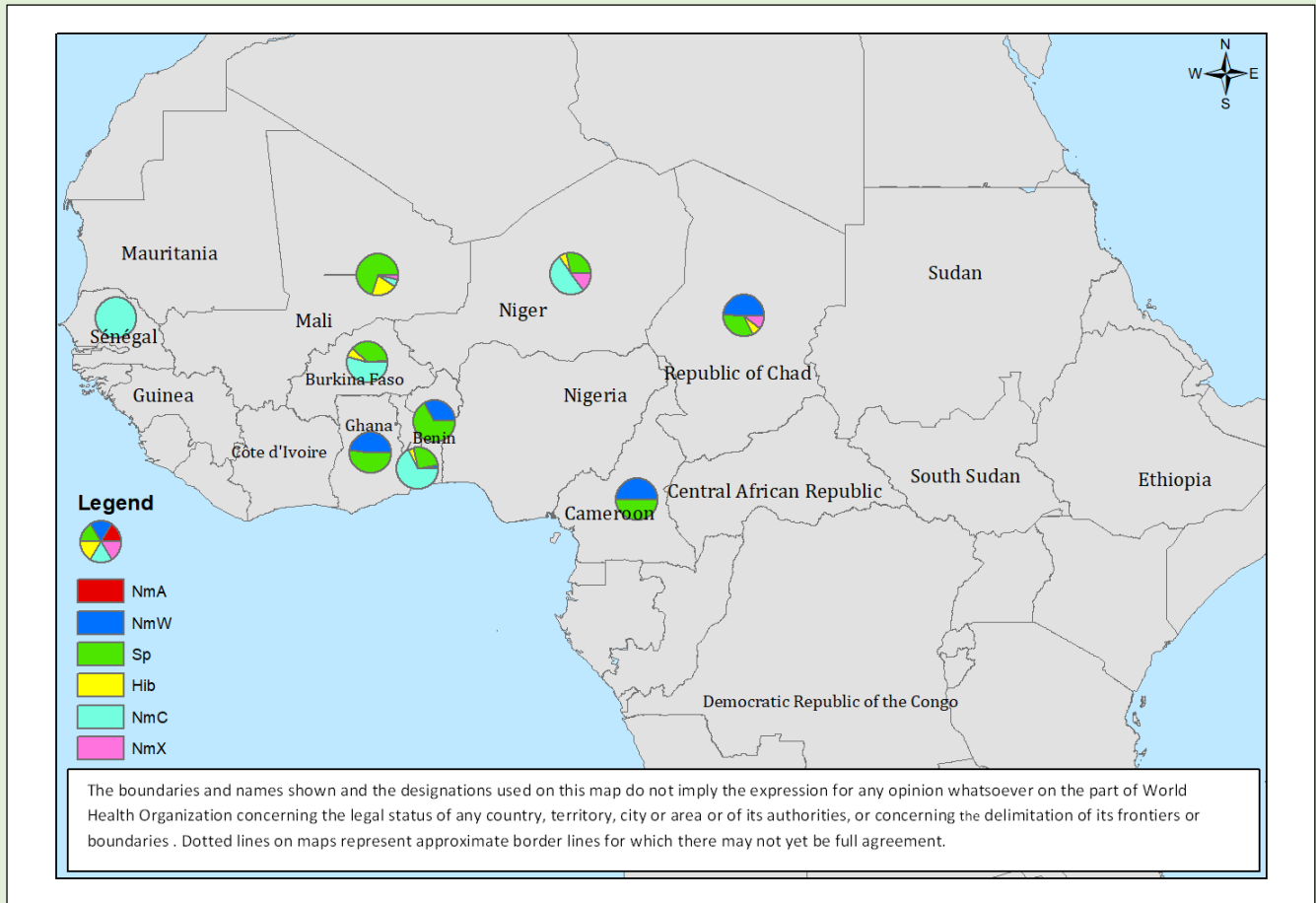
Par ailleurs 32 germes dans 5 pays sont classés « Autres pathogènes » et 5 autres classés au Togo « Nm Indéterminé ». Les pays concernés sont encouragés à envoyer le aliquotes ou le restant de ces prélèvements vers les centres collaborateurs de l'OMS et/ou faire la PCR si possible pour la confirmation des pathogènes.

Comments:

Spn is the predominant germ identified (32.6%) followed by Nm C (29.7%) and Nm W (15.5%). Then followed by NmX (7.9%) and Hib (6.5%). Out of the 2,943 samples collected and tested by countries which shared laboratory data, 2,258 (76.7%) were tested negative.

Furthermore, 32 germs in 5 countries are classified as "Other pathogens" and 5 others in Togo classified "Nm Indeterminate". The countries concerned are encouraged to send the aliquots or remaining samples to the WHO collaborative centers and/or perform PCR if possible for the pathogens confirmation.

Figure 3 : Cartographie des principaux germes de la Méningite / Map of Meningitis main pathogens
(Semaines notifiées / Reported weeks 01- 14, 2019)



IV. GRAPHIQUE DES DONNEES DE SURVEILLANCE/SURVEILLANCE DATA GRAPHS

Figure 4 : Evolution hebdomadaire comparative par pays des années 2018 et 2019
(Uniquement les pays ayant transmis des données pour la semaine en cours)
Comparative weekly evolution by country, years 2018-2019
(Only countries which transmitted data during the current week)

