

Bulletin hebdomadaire de retro-information sur la méningite cérébrospinale Weekly feedback bulletin on cerebrospinal meningitis

8th to 14th April 2019

I. SITUATION EPIDEMIOLOGIQUE DE LA SEMAINE 15 / EPIDEMIOLOGICAL SITUATION OF WEEK 15

Table 1: Situation épidémiologique / Epidemiological Situation

Pays	Cas	Décès	Létalité (%)	District en Alerte	District en Epidémie	Complétude (%)
Country	Cases	Deaths	CFR (%)	District in Alert	District in Epidemic	Completeness (%)
Benin ^P	9	0	0.0	1	0	100.0
Burkina Faso ^T	90	5	5.6	1	0	100.0
Burundi ^T	0	0	0.0	0	0	100.0
Cameroun ^P	13	0	0.0	0	0	80.5
Centrafrique ^P	5	1	20.0	0	0	85.7
Côte d'Ivoire ^P	-	-	-	-	-	-
Ethiopia ^T	-	-	-	-	-	-
Ghana ^P	15	1	6.7	1	0	100.0
Guinée ^P	13	0	0.0	0	0	100.0
Guinée Bissau	-	-	-	-	-	-
Gambia ^T	4	0	0.0	1	0	100.0
Kenya	-	-	-	-	-	-
Mali ^T	14	0	0.0	0	0	100.0
Mauritania ^P	0	0	0.0	0	0	100.0
Niger ^T	-	-	-	-	-	-
Nigeria ^P	44	1	2.3	1	0	100.0
RD Congo ^{P**}	-	-	-	-	-	-
Senegal ^P	11	0	0.0	0	0	100.0
South Sudan ^P	-	-	-	-	-	-
Sudan ^T	0	0	0.0	0	0	100.0
Tanzania	0	0	0.0	0	0	100.0
Tchad ^T	23	2	8.7	1	0	98.4
Togo ^P	27	1	3.7	0	1	97.7
Uganda ^P	-	-	-	-	-	-
Total	268	11	4.1	6	1	50.7

P = Pays partiellement vacciné avec le MenAfriVac / Country partially vaccinated with MenAfriVac

T = Pays entièrement vacciné avec le MenAfriVac / Country entirely vaccinated with MenAfriVac

** La vaste majorité du territoire de la République démocratique du Congo se situe en dehors de la ceinture africaine de la méningite. Par conséquent, les seuils d'alerte et d'épidémie ne sont pas applicables / The majority of the Democratic Republic of the Congo territory is situated outside the African meningitis belt. Thus the alert and epidemic thresholds are not applicable

Nous contacter / Contact us:

Inter country Support Team - West Africa / Equipe d'Appui Inter-Pays pour Afrique de l'Ouest

03 BP 7019 Ouagadougou 03, Burkina Faso

Tel: (226) 25-30-65-65, Fax: (226) 25-33-25-41

E.mail: bwakaa@who.int or linganic@who.int

Site web/Web site: <http://www.meningvax.org/epidemic-updates.php>

<http://www.who.int/csr/disease/meningococcal/epidemiological/en/>

Nota bene: Les données publiées dans ce bulletin sont des informations hebdomadaires. Elles sont susceptibles d'évoluer après complétude et vérification. / The data published in this bulletin are weekly information. They are susceptible to change after completeness and verification.

Pays sous Surveillance Renforcée de la Méningite

Countries under Enhanced Surveillance of Meningitis

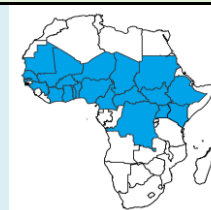
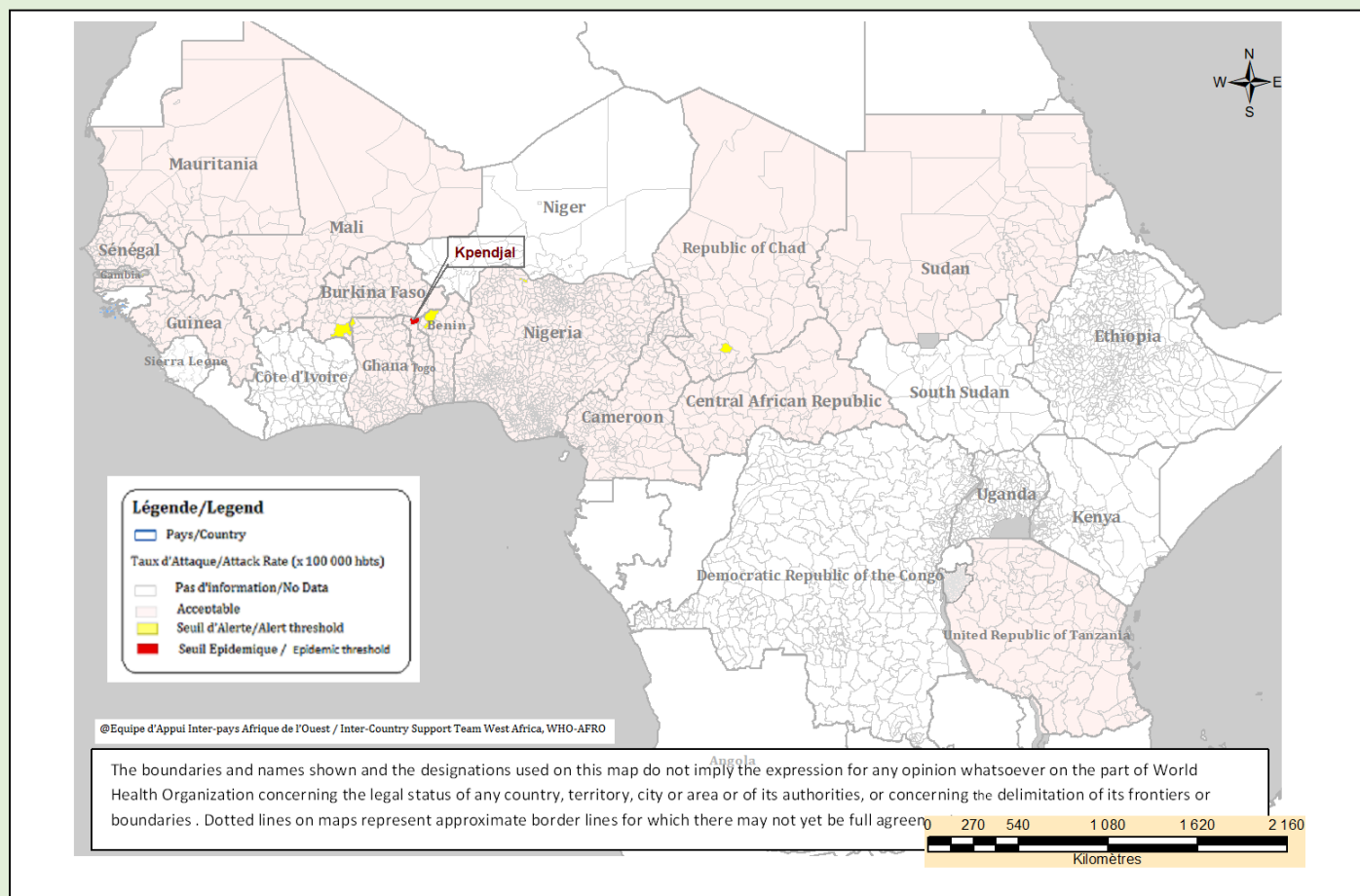


Figure 1: Cartographie des données de la semaine en cours / Mapping of data of the current week

(Semaine/ Week 15, 2019)



Commentaires :

A la semaine 15 de l'année 2019, le district de Kpendjal Ouest au Togo est resté en phase épidémique avec un TA en baisse de 14.0.

Six (6) districts ont franchi le seuil d'alerte dans 6 pays : Bénin (1), Burkina Faso (1), Gambie (1), Ghana (1), Nigéria (1) et Tchad (1).

- Bénin : Le district de Tanguiéta dans la région de l'Atacora a franchi le seuil d'alerte avec un TA de 4,5.
- Burkina Faso : Dans la région du Sud-Ouest le district de Gaoua a franchi de nouveau le seuil d'alerte avec un TA de 3,7. La Zone II de surveillance du district de Sebba avait franchi le seuil épidémique à la semaine 14, tandis que la Zone I de surveillance du district de Gayeri franchissait le seuil d'alerte à la même semaine. Une requête en vaccin a été envoyée à ICG pour l'organisation d'une campagne d'immunisation dans ces deux districts.

Comments:

At week 15 of year 2019, the Kpendjal Ouest district in Togo remained in epidemic phase with a decreasing AR of 14.0.

Six (6) districts crossed the alert threshold in 6 countries: Benin (1), Burkina Faso (1), Gambia (1), Ghana (1), Nigeria (1) and Chad (1).

- Benin: The district of Tanguieta in the Atacora Region reached the alert threshold with an AR of 4.5.
- Burkina Faso: In the Region of Sud-Ouest the district of Gaoua reached again the alert threshold with an AR of 3.7. The Sebba district, the surveillance zone II had crossed the epidemic threshold at week 14, while the Gayeri district surveillance zone I crossed the alert threshold at the same week. A vaccine application has been sent to ICG for the organization of an immunization campaign in these two districts.

- **Gambie** : Le district de Falludu-East dans la région de Upper River a franchi le seuil d'alerte avec un TA de 5,2.
- **Ghana** : Dans la région du Upper West, le district de Nandom est resté en phase d'alerte avec un TA de 7,5.
- **Nigeria** : Dans l'Etat de Zamfara le LGA de Shinkafi a franchi le seuil d'alerte avec un TA de 4,4.
- **Tchad** : Dans la région du Mandoul, le district de Goundi est resté en phase d'alerte avec un TA de 5,0.
- *Gambia: The district of Falludu-East in the Upper River Region reached the alert threshold with an AR of 5.2.*
- *Ghana: in the Upper West Region, the district of Nandom with an AR of 7.5 has remained in alert phase.*
- *Nigeria: In the Zamfara State the LGA of Shinkafi reached the alert threshold with an AR of 4.4.*
- *Chad: In Mandoul Region, the district of Goundi remained in alert phase with an AR of 5.0.*

Au Soudan du Sud à la semaine 14 le district de Awiel West dans la région du North Bahr El Ghazal avait franchi le seuil d'alerte avec un TA de 3.9 (10 cas dont 3 décès)

In South Sudan at week 14, the district of Awiel West in the North Bahr El Ghazal Region had crossed the alert threshold with an AR of 3.9 (10 cases with 3 deaths).

II. SYNTHÈSE DE LA SITUATION ÉPIDÉMIOLOGIQUE / SUMMARY OF THE EPIDEMIOLOGICAL SITUATION

(Semaines notifiées / Reported weeks 01- 15)

Table 2: SYNTHÈSE DE LA SITUATION EPIDEMIOLOGIQUE/Summary of the Epidemiological situation

Pays	Cas	Décès	Létalité (%)	District en Alerte	District en Epidémie	Semaines notifiées	En districts (%)	En semaines(%)
Country	Cases	Deaths	CFR (%)	District in Alert	District in Epidemic	Reported weeks	In districts (%)	In weeks(%)
Benin^P	174	19	10.9	4	0	01-15	100.0	100.0
Burkina Faso^T	1 425	96	6.7	10	0	01-15	100.0	100.0
Burundi^T	22	1	4.5	0	0	01-15	100.0	100.0
Cameroun^P	275	14	5.1	7	0	01-15	95.8	94.8
Centrafrique^P	219	33	15.1	6	0	01-15	88.6	93.1
Côte d'Ivoire ^P	80	1	1.3	0	0	01-14	100.0	100.0
Ethiopia ^T	-	-	-	-	-	-	-	-
Ghana^P	591	16	2.7	15	4	01-15	100.0	100.0
Guinée	131	3	2.3	0	0	01-15	100.0	99.1
Guinée Bissau	-	-	-	-	-	-	-	-
Gambia^T	14	1	7.1	3	0	01-15	100.0	100.0
Kenya	55	2	3.6	0	0	01-14	100.0	100.0
Mali^T	186	1	0.5	0	0	01-15	100.0	99.9
Mauritania^P	0	0	0.0	0	0	01-15	100.0	100.0
Niger ^T	377	34	9.0	1	0	01-14	100.0	100.0
Nigeria^P	967	55	5.7	5	2	01-15	100.0	100.0
RD Congo ^{P**}	2 078	142	6.8	-	-	01-14	17.1	85.3
Senegal	118	0	0.0	0	0	01-15	100.0	100.0
South Sudan ^P	34	5	14.7	2	0	01-14	100.0	100.0
Sudan^T	7	0	0.0	0	0	01-15	100.0	100.0
Tanzania	12	6	50.0	0	0	01-15	100.0	100.0
Tchad^T	619	47	7.6	7	1	01-15	100.0	99.7
Togo^P	407	10	2.5	1	2	01-15	97.7	97.1
Uganda ^P	-	-	-	-	-	-	-	-
Total	7 791	486	6.2	61	9	01-15	66.2	99.1

P = Pays partiellement vacciné avec le MenAfriVac / Country partially vaccinated with MenAfriVac

T = Pays entièrement vacciné avec le MenAfriVac / Country entirely vaccinated with MenAfriVac

****** La vaste majorité du territoire de la République démocratique du Congo se situe en dehors de la ceinture africaine de la méningite. Par conséquent, les seuils d'alerte et d'épidémie ne sont pas applicables /The majority of the Democratic Republic of the Congo territory is situated outside the African meningitis belt. Thus the alert and epidemic thresholds are not applicable

Commentaires :

7 791 cas suspects de méningite dont 486 décès (taux de létalité 6,2%) ont été rapportés par les pays qui ont partagé les données.

Les pays silencieux (Ethiopie, Guinée Bissau et l'Ouganda) sont invités à rapporter les données épidémiologiques y compris celles du laboratoire.

Comments:

7,791 suspected cases of meningitis with 486 deaths (CFR 6.2%) have been reported by countries which shared data.

The silent countries (Ethiopia, Guinea Bissau and Uganda) are urged to report their epidemiological data including laboratory ones.

Figure 2 : Cartographie récapitulative des taux d'attaque cumulés de la Méningite / Map summarizing cumulative Meningitis attack rates (Semaine / Week 01- 15)

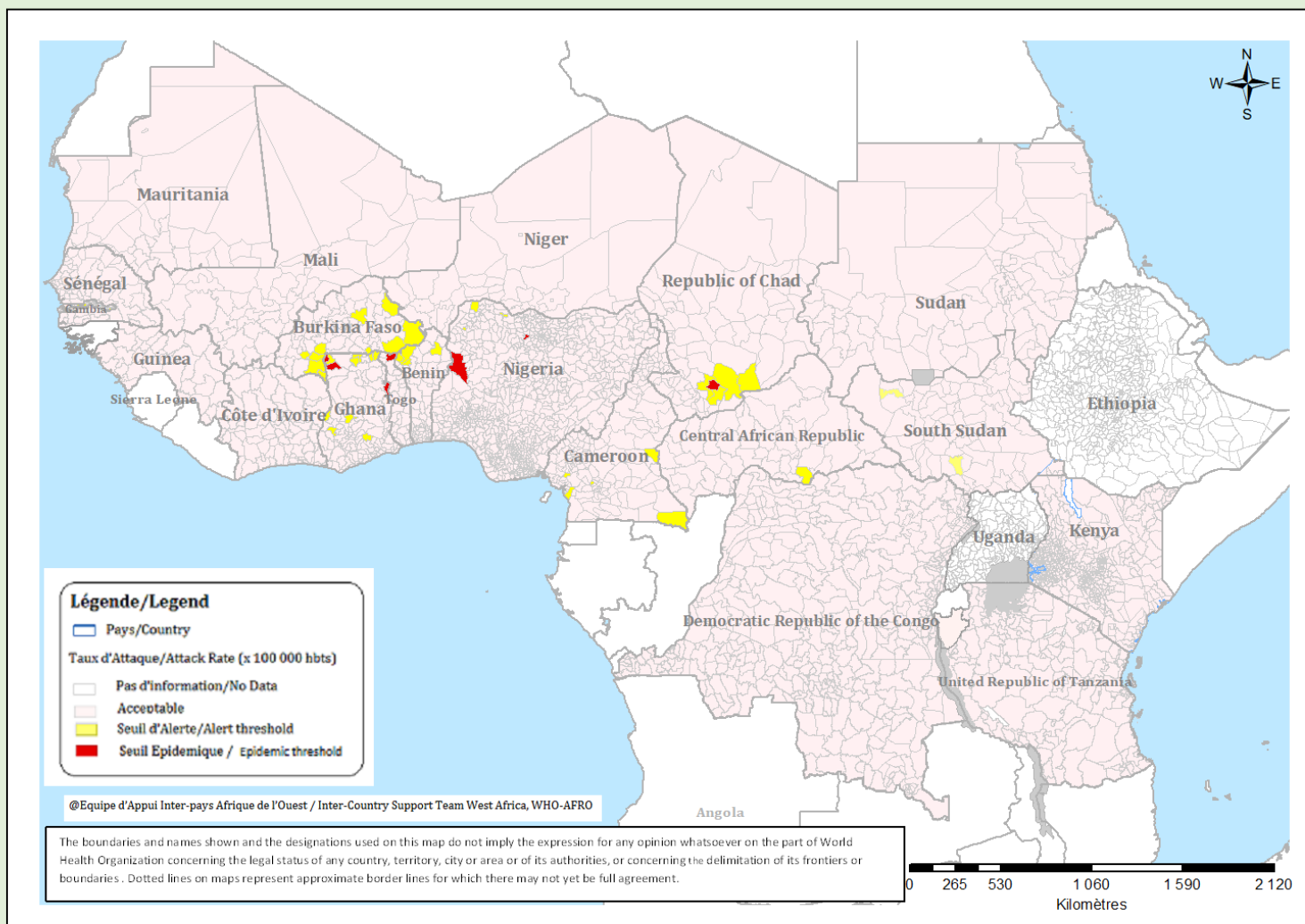


Table 3: Pathogènes identifiés/Pathogens identified
 (Semaines notifiées / Reported weeks 01- 15, 2019)

Pays	Nombre LCR	LCR contam	En cours	LCR negatives	NmA	NmB	NmC	NmX	NmY	Nm W	Autres Nm ind.	S.Pneum	Hib	Autres Pathogènes
Country	Number CSF	CSF contam	In process	CSF negative	NmA	NmB	NmC	NmX	NmY	Nm W	Other Nm ind.	S.Pneum	Hib	Other Pathogens
Benin ^P	173	0	0	170	0	0	0	0	0	1	0	2	0	0
Burkina Faso ^T	300	0	0	211	0	0	55	2	0	0	0	25	5	2
Burundi ^T	-	-	-	-	-	-	-	-	-	-	-	-	-	-
Cameroun ^P	41	0	0	39	0	0	0	0	0	1	0	1	0	0
Centrafrique ^P	155	0	0	154	0	0	0	0	0	0	0	0	0	1
Côte d'Ivoire ^P	-	-	-	-	-	-	-	-	-	-	-	-	-	-
Ethiopia ^P	-	-	-	-	-	-	-	-	-	-	-	-	-	-
Ghana ^P	573	0	0	527	0	0	0	0	0	10	0	11	0	25
Guinée	-	-	-	-	-	-	-	-	-	-	-	-	-	-
Guinée Bissau	-	-	-	-	-	-	-	-	-	-	-	-	-	-
Gambia ^T	-	-	-	-	-	-	-	-	-	-	-	-	-	-
Kenya	-	-	-	-	-	-	-	-	-	-	-	-	-	-
Mali ^T	177	0	0	137	0	0	2	1	0	0	0	26	8	3
Mauritania ^P	-	-	-	-	-	-	-	-	-	-	-	-	-	-
Niger ^T	493	0	17	294	0	0	86	35	0	0	0	52	9	0
Nigeria ^P	-	-	-	-	-	-	-	-	-	-	-	-	-	-
RD Congo**	-	-	-	-	-	-	-	-	-	-	-	-	-	-
Senegal ^P	67	1	0	65	0	0	0	0	0	1	0	0	0	0
South Sudan ^P	-	-	-	-	-	-	-	-	-	-	-	-	-	-
Sudan ^T	-	-	-	-	-	-	-	-	-	-	-	-	-	-
Tanzania	-	-	-	-	-	-	-	-	-	-	-	-	-	-
Tchad ^T	460	2	174	159	0	0	0	13	0	61	0	42	9	0
Togo ^P	661	0	0	610	0	0	29	0	0	1	5	12	2	2
Uganda ^P	-	-	-	-	-	-	-	-	-	-	-	-	-	-
Total	3 100	3	191	2 366	0	0	172	51	0	75	5	171	33	33

Pathogènes identifiés par /Pathogens identified by: PCR, LATEX, CULTURE

P = Pays partiellement vacciné avec le MenAfriVac / Country partially vaccinated with MenAfriVac

T = Pays entièrement vacciné avec le MenAfriVac / Country entirely vaccinated with MenAfriVac

Commentaires :

Le Nm C (31,9%) suivi du Spn (31,7%) restent les germes prédominants identifiés. Puis suivent le Nm W (13,9%), le NmX (9,4%) et le Hib (6,1%). Sur les 3 100 échantillons qui ont été collectés par les pays qui ont partagé les données de laboratoire 2 366 ont été analysés avec un résultat négatif (76,3%).

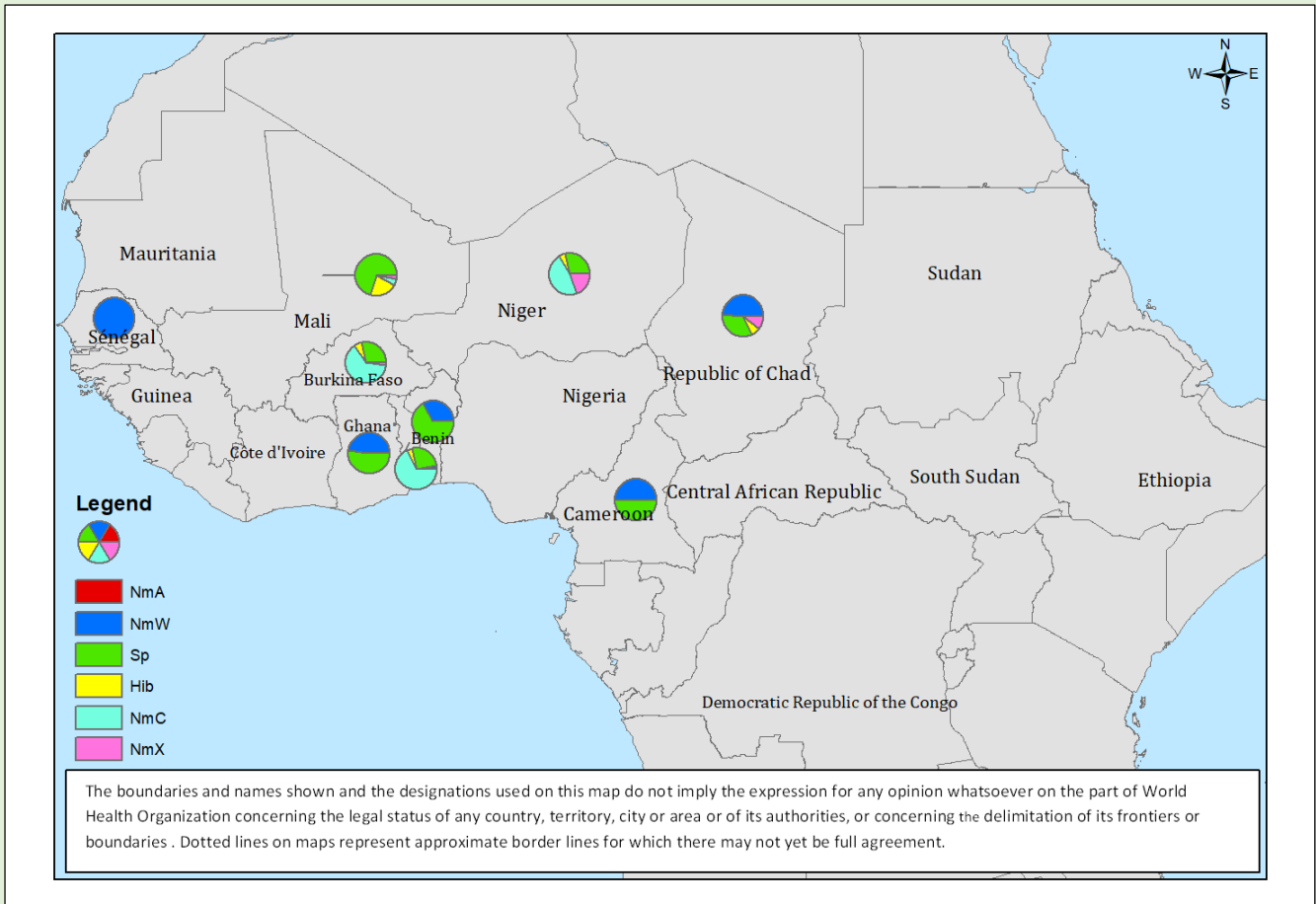
Par ailleurs, 33 germes dans 5 pays sont classés « autres pathogènes » et 5 autres classés au Togo « Nm Indéterminé ». Les pays concernés sont encouragés à envoyer les aliquotes ou le restant de ces prélèvements vers les centres collaborateurs de l'OMS et/ou faire la PCR si possible pour la confirmation des pathogènes.

Comments:

Nm C (31.9%) followed by Spn (31.7%) are the predominant germs identified. Then follow Nm W (13.9%) NmX (9.4%) and Hib (6.1%). Out of the 3,100 samples collected and tested by countries which shared laboratory data, 2,366 (76.3%) were tested negative.

Furthermore, 33 germs in 5 countries are classified as "other pathogens" and 5 others in Togo classified "Nm Indeterminate". The countries concerned are encouraged to send the aliquots or remaining samples to the WHO collaborative centers and/or perform PCR if possible for the pathogens confirmation.

Figure 3 : Cartographie des principaux germes de la Méningite / Map of Meningitis main pathogens
(Semaines notifiées / Reported weeks 01- 15, 2019)



IV. GRAPHIQUE DES DONNEES DE SURVEILLANCE/SURVEILLANCE DATA GRAPHS

Figure 4 : Evolution hebdomadaire comparative par pays des années 2018 et 2019
(Uniquement les pays ayant transmis des données pour la semaine en cours)
Comparative weekly evolution by country, years 2018-2019
(Only countries which transmitted data during the current week)

