

Bulletin Hebdomadaire de retro-information sur la méningite cérébrospinale Weekly feedback bulletin on cerebrospinal meningitis

03 to 30 July 2017

I. SITUATION EPIDEMIOLOGIQUE DE LA SEMAINE 27-30 / EPIDEMIOLOGICAL SITUATION OF WEEK 27-30

Table 1: Situation épidémiologique / Epidemiological Situation

Pays	Cas	Décès	Létalité (%)	District en Alerte	District en Epidémie	Complétude (%)
Country	Cases	Deaths	CFR (%)	District in Alert	District in Epidemic	Completeness (%)
Benin ^P	92	7	7.6	0	0	100.0
Burkina Faso ^T	63	4	6.3	1	0	50.0
Cameroun ^P	23	0	0.0	0	0	25.0
Centrafrique ^P	0	0	0.0	0	0	75.0
Côte d'Ivoire ^P	-	-	-	-	-	-
Ethiopia ^T	131	2	1.5	1	0	100.0
Ghana ^P	25	3	12.0	1	0	50.0
Guinea ^P	52	1	1.9	0	0	100.0
Guinée Bissau	-	-	-	-	-	-
Gambia ^T	1	0	0.0	0	0	100.0
Kenya	-	-	-	-	-	-
Mali ^T	53	0	0.0	0	0	100.0
Mauritania ^P	-	-	-	-	-	-
Niger ^T	-	-	-	-	-	-
Nigeria ^P	55	0	0.0	0	0	100.0
RD Congo**	-	-	-	-	-	-
Senegal ^P	11	0	0.0	0	0	100.0
Sierra Leone	-	-	-	-	-	-
South Sudan ^P	1	0	0.0	0	0	25.0
Sudan ^T	2	0	0.0	0	0	100.0
Tanzania	0	0	0.0	0	0	75.0
Tchad ^T	12	0	0.0	0	0	100.0
Togo ^P	10	2	20.0	0	0	100.0
Uganda ^P	16	0	0.0	0	0	75.0
Total	547	19	3.5	3	0	57.3

P = Pays partiellement vacciné avec le MenAfriVac / Country partially vaccinated with MenAfriVac

T = Pays entièrement vacciné avec le MenAfriVac / Country entirely vaccinated with MenAfriVac

** La vaste majorité du territoire de la République démocratique du Congo se situe en dehors de la ceinture africaine de la méningite. Par conséquent, les seuils d'alerte et d'épidémie ne sont pas applicables / The majority of the Democratic Republic of the Congo territory is situated outside the African meningitis belt. Thus the alert and epidemic thresholds are not applicable

Nous contacter / Contact us:

Inter country Support Team - West Africa / Equipe d'Appui Inter-Pays pour Afrique de l'Ouest
03 BP 7019 Ouagadougou 03, Burkina Faso
Tel: (226) 25-30-65-65, Fax: (226) 25-33-25-41

E.mail: diarraal@who.int or bwakaa@who.int or linganic@who.int

Site web/Web site: <http://www.meningvax.org/epidemic-updates.php>

<http://www.who.int/csr/disease/meningococcal/epidemiological/en/>

Nota bene: Les données publiées dans ce bulletin sont des informations hebdomadaires. Elles sont susceptibles d'évoluer après complétude et vérification. / The data published in this bulletin are weekly information. They are susceptible to change after completeness and verification.

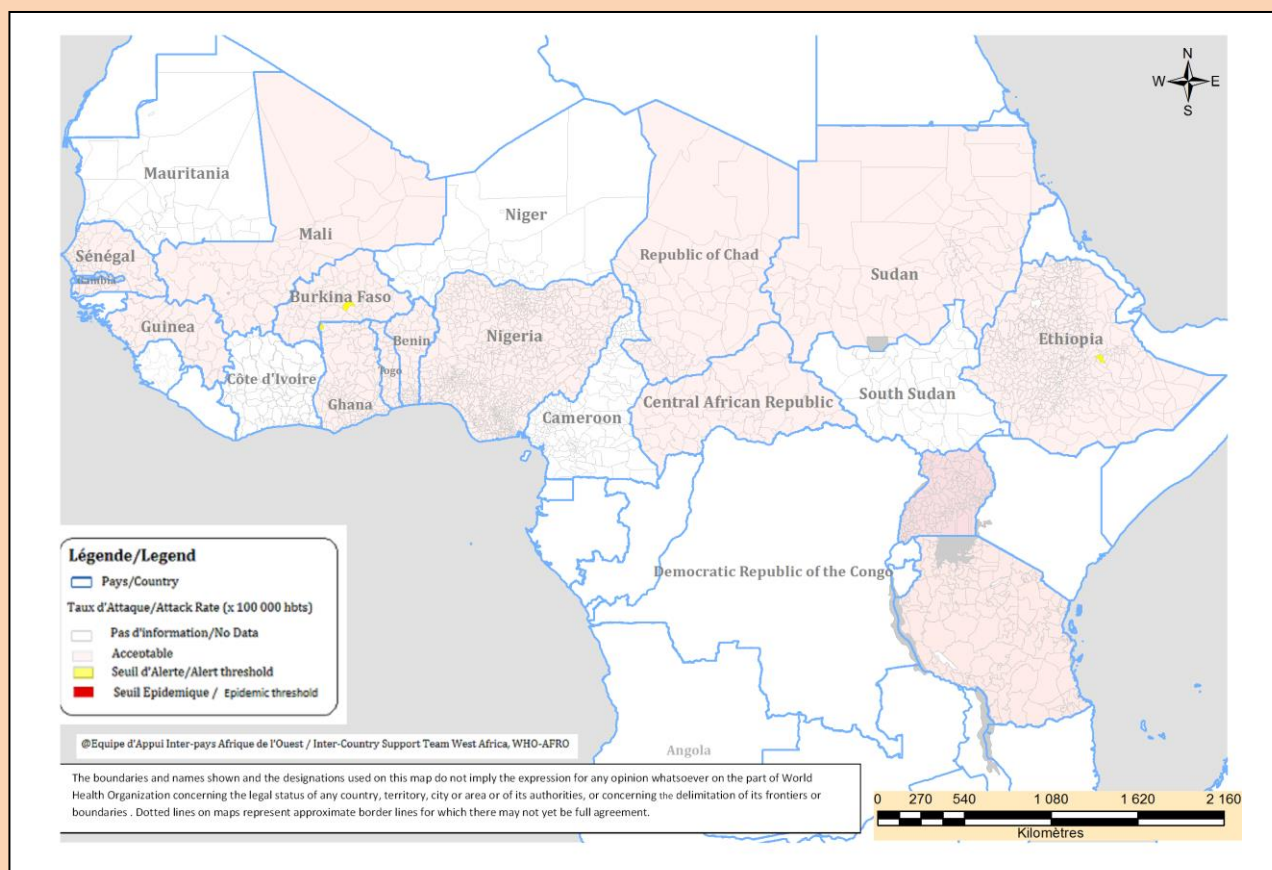
Pays sous Surveillance Renforcée de la Méningite

Countries under Enhanced Surveillance of Meningitis



Figure 1: Cartographie des données de la semaine en cours / Mapping of data of the current week

Semaine/ Week 27-30, 2017



Commentaires :

De la semaine 27 à 30 correspondant au mois de juillet 2017, des cas sporadiques ont été rapportés par les pays avec cependant 3 districts en phase d'alerte dans 3 pays (Burkina Faso, Ethiopie et Ghana).

- Burkina Faso : Le district de Sapone avec un TA de 4,6 (5 cas notifiés) a franchi le seuil d'alerte à la semaine 28.
- Ethiopie : Le Woreda de Chiro Town avec un TA de 5,5 (3 cas notifiés) a franchi le seuil d'alerte à la semaine 30.
- Ghana : Le district de Nadom avec un TA de 3,9 (2 cas notifiés) a franchi le seuil d'alerte à la semaine 28.

Comments :

From week 27 to 30 corresponding to month of July 2017, sporadic cases have been reported by countries with however 3 districts in alert phase in 3 countries (Burkina Faso, Ethiopia and Ghana).

- Burkina Faso: The district of Sapone with an AR of 4.6 (5 cases notified) reached the alert threshold at week 28.
- Ethiopia: The Woreda of Chiro Town with an AR of 5.5 (3 cases notified) reached the alert threshold at week 30.
- Ghana: The district of Nadom with an AR of 3.9 (2 cases notified) reached the alert threshold at week 28.

II. SYNTHÈSE DE LA SITUATION ÉPIDÉMIOLOGIQUE / SUMMARY OF THE EPIDEMIOLOGICAL SITUATION

(Semaines notifiées / Reported weeks 01 - 30)

Table 2: Synthèse de la situation épidémiologique/Summary of the Epidemiological situation

Pays	Cas	Décès	Létalité (%)	District en Alerte	District en Epidémie	Semaines notifiées	En districts (%)	En semaines(%)
Country	Cases	Deaths	CFR (%)	District in Alert	District in Epidemic	Reported weeks	In districts (%)	In weeks(%)
Benin^P	701	57	8.1	5	2	01-30	100.0	100.0
Burkina Faso ^T	1 879	152	8.1	8	1	01-28	100.0	100.0
Cameroun ^P	1 030	57	5.5	25	0	01-27	100.0	98.1
Centrafrique ^P	273	31	11.4	4	1	01-29	76.7	75.7
Côte d'Ivoire ^P	120	5	4.2	0	0	01-26	100.0	92.2
Ethiopia^T	1 033	15	1.5	24	2	01-30	100.0	100.0
Ghana ^P	852	81	9.5	17	5	01-28	100.0	100.0
Guinea^P	241	12	5.0	1	0	01-30	100.0	100.0
Guinée Bissau	0	0	0.0	0	0	01-05	100.0	100.0
Gambia^T	34	3	8.8	3	0	01-30	100.0	100.0
Kenya	146	6	4.1	6	0	01-23	100.0	100.0
Mali^T	302	1	0.3	0	0	01-30	100.0	100.0
Mauritania ^P	1	0	0.0	0	0	01-26	100.0	100.0
Niger ^T	3 317	198	6.0	10	4	01-26	100.0	98.3
Nigeria^P	9 740	602	6.2	16	35	01-30	100.0	100.0
RD Congo**	4 353	333	7.6	-	-	01-25	19.8	82.2
Senegal^P	141	2	1.4	1	0	01-30	100.0	99.3
Sierra Leone	0	0	0.0	0	0	01-02	100.0	100.0
South Sudan ^P	47	3	6.4	0	1	01-27	100.0	100.0
Sudan^T	53	1	1.9	0	0	01-30	100.0	100.0
Tanzania	0	0	0.0	0	0	01-29	100.0	99.6
Tchad^T	221	19	8.6	1	1	01-30	99.0	99.0
Togo^P	527	37	7.0	7	1	01-30	100.0	98.3
Uganda ^P	146	30	20.5	0	0	01-29	100.0	97.3
Total	25 157	1 645	6.5	128	53	01-30	89.9	99.0

^P = Pays partiellement vacciné avec le MenAfriVac / Country partially vaccinated with MenAfriVac

^T = Pays entièrement vacciné avec le MenAfriVac / Country entirely vaccinated with MenAfriVac

** La vaste majorité du territoire de la République démocratique du Congo se situe en dehors de la ceinture africaine de la méningite. Par conséquent, les seuils d'alerte et d'épidémie ne sont pas applicables /The majority of the Democratic Republic of the Congo territory is situated outside the African meningitis belt. Thus the alert and epidemic thresholds are not applicable

Commentaires:

De la semaine 1 à 30 un total cumulé de 25.157 cas suspects dont 1 645 décès (létalité de 6,5%) ont été notifiés en 2017.

Comments :

From week 1 to 30 a cumulative total of 25,157 suspected cases with 1,645 deaths (CFR of 6.5%) have been notified in 2017.

**Figure 2 : Cartographie récapitulative des taux d'attaque cumulés de la Méningite / Map summarizing cumulative Meningitis attack rates
Semaine / Week 01 - 30**

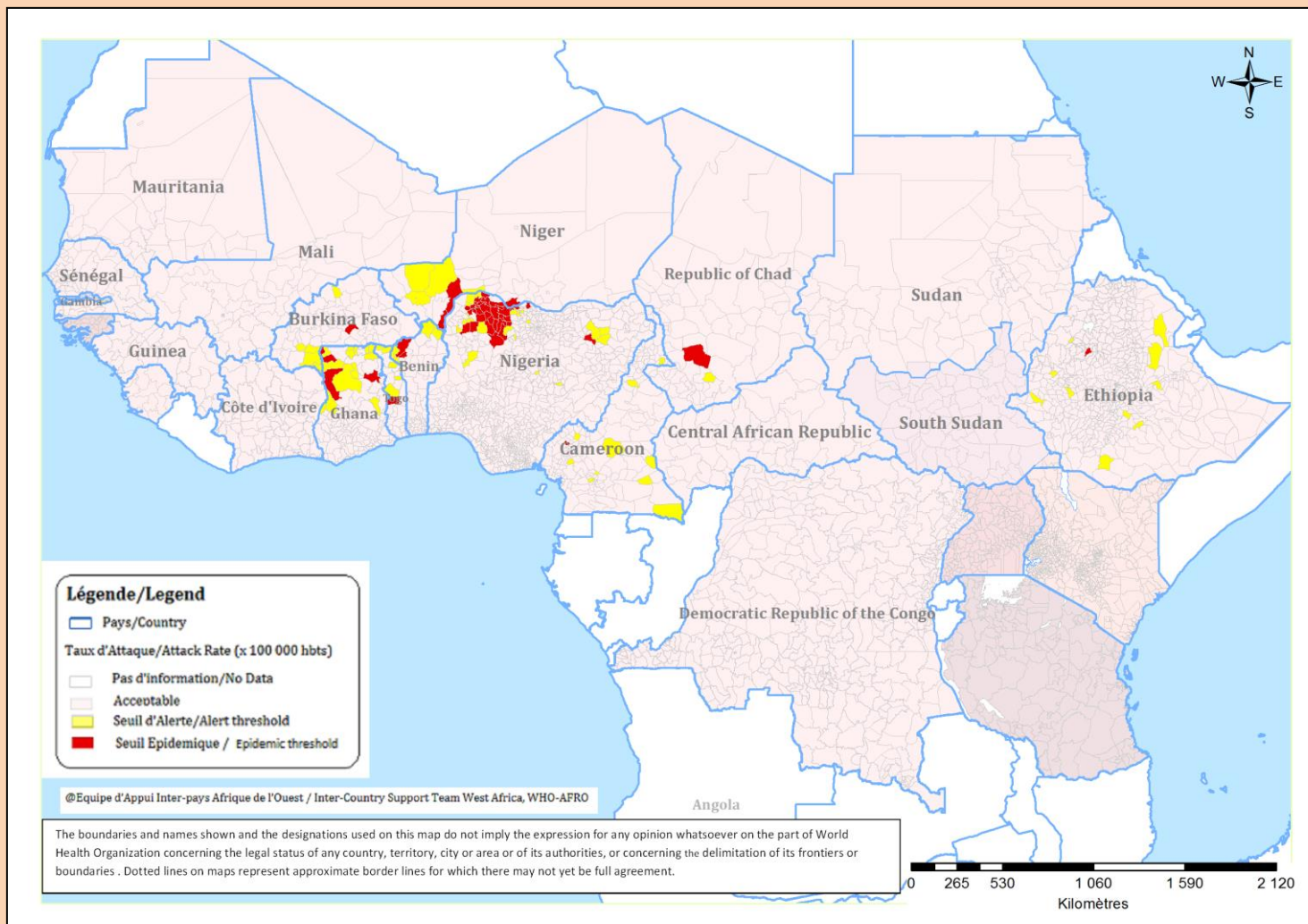


Table 3: Pathogènes identifiés/Pathogens identified

(Semaines notifiées / Reported weeks 01 - 30, 2017)

Pays Country	Nombre LCR Number CSF	LCR contam CSF contam	En cours In process	LCR négatifs CSF negative	NmA	NmB	NmC	NmX	NmY	Nm W135 Nm W135	Autres Nm ind. Other Nm ind.	S.Pneum S.Pneum	Hib Hib	Autres Pathogènes Other Pathogens
Benin ^P	701	0	0	516	0	0	10	0	0	10	0	32	0	133
Burkina Faso ^T	1 169	20	0	752	0	0	15	47	1	73	2	243	13	3
Cameroun ^P	168	18	0	135	0	0	0	0	0	9	0	3	2	1
Centrafrique ^P	527	0	0	387	0	0	0	0	0	9	0	82	2	47
Côte d'Ivoire ^P	-	-	-	-	-	-	-	-	-	-	-	-	-	-
Ethiopia ^P	-	-	-	-	-	-	-	-	-	-	-	-	-	-
Ghana ^P	724	0	0	571	0	0	3	1	0	53	29	66	1	0
Guinea	60	5	0	39	1	0	0	0	0	1	0	4	5	5
Guinée Bissau	-	-	-	-	-	-	-	-	-	-	-	-	-	-
Gambia ^T	27	0	0	24	0	0	0	0	0	0	0	3	0	0
Kenya	-	-	-	-	-	-	-	-	-	-	-	-	-	-
Mali ^T	299	0	0	221	0	0	1	7	0	1	0	39	20	10
Mauritania ^P	-	-	-	-	-	-	-	-	-	-	-	-	-	-
Niger ^T	2 936	0	22	1 720	0	0	811	209	0	4	1	127	42	0
Nigeria ^P	73	0	8	37	1	0	14	0	0	1	2	2	0	8
RD Congo**	-	-	-	-	-	-	-	-	-	-	-	-	-	-
Senegal ^P	-	-	-	-	-	-	-	-	-	-	-	-	-	-
South Sudan ^P	-	-	-	-	-	-	-	-	-	-	-	-	-	-
Sudan ^T	-	-	-	-	-	-	-	-	-	-	-	-	-	-
Tchad ^T	180	2	0	92	0	0	0	37	0	4	1	32	6	6
Togo ^P	1 036	0	0	895	0	0	0	14	0	75	5	40	1	6
Uganda ^P	0	0	0	0	0	0	0	0	0	0	0	0	0	0
Total	7 900	45	30	5 389	2	0	854	315	1 240	40	673	92	219	

Pathogènes Identifiés par /Pathogens identified by: PCR, LATEX, CULTURE

P = Pays partiellement vacciné avec le MenAfriVac / Country partially vaccinated with MenAfriVac

T = Pays entièrement vacciné avec le MenAfriVac / Country entirely vaccinated with MenAfriVac

Commentaires:

7 900 prélèvements ont été collectés sur 25 157 cas suspects (31,4%).

68,2% de ces prélèvements ont été testés négatifs par le laboratoire.

Le NmC est le pathogène prédominant avec 35,1% des échantillons positifs, suivi par le Sp. 27,6%; NmX 12,9% et le NmW 9,9% des échantillons positifs.

 La proportion des NmX rapportés par 6 pays est en augmentation (3^{ème} position).

Comments:

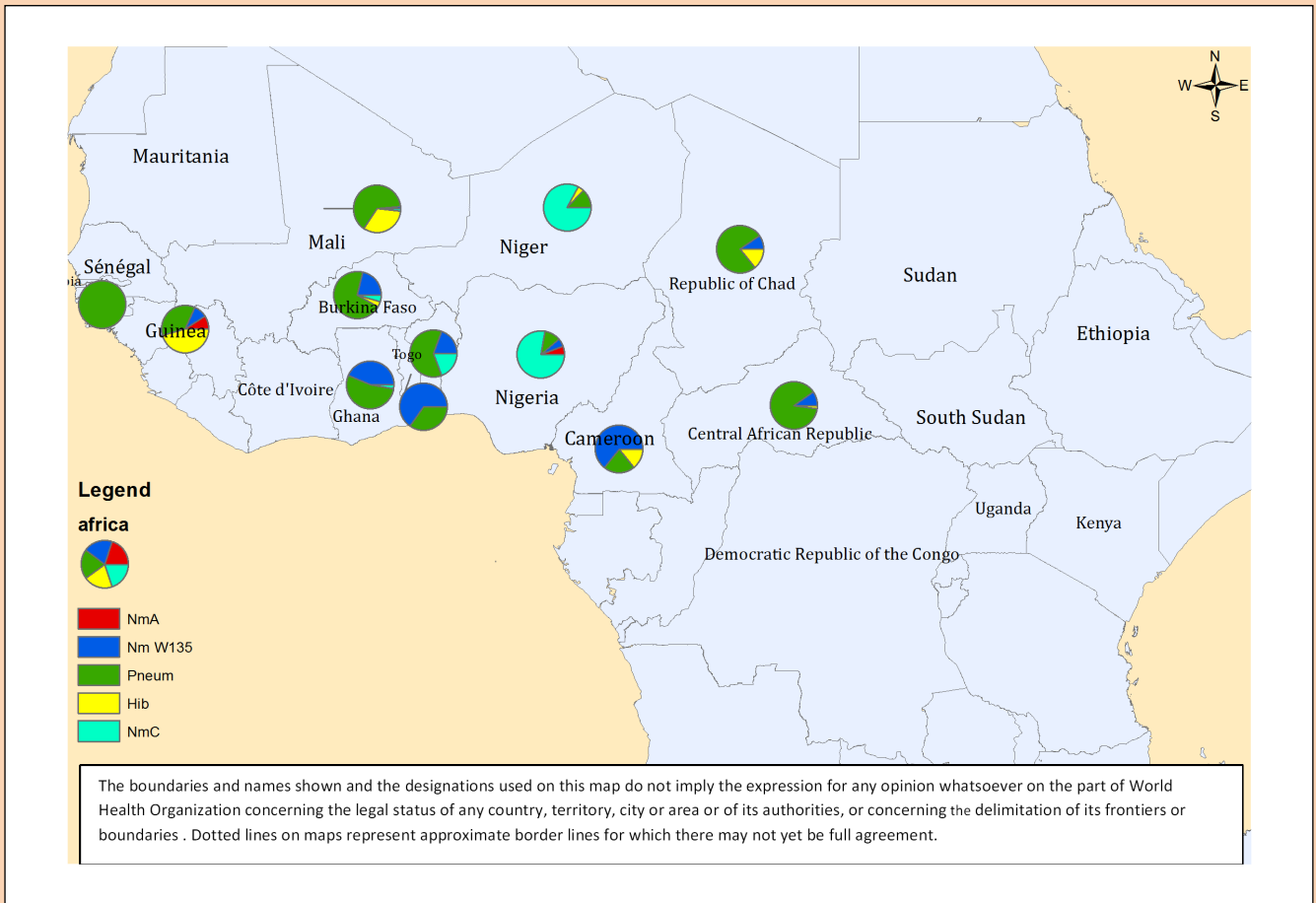
7,900 samples have been collected out of 25,157 suspected cases (31.4%).

68.2% of these samples tested negative by the laboratory.

The NmC has become the predominant pathogen with 35.1% of positive samples, followed by Sp 27.6%; NmX 12.9% and NmW 9.9% of positive samples.

The proportion of NmX reported by 6 countries is increasing (3rd position).

Figure 3 : Cartographie des principaux germes de la Méningite / Map of Meningitis main pathogens
(Semaines notifiées / Reported weeks 01 - 30, 2017)



IV. GRAPHIQUE DES DONNEES DE SURVEILLANCE/SURVEILLANCE DATA GRAPHS

Figure 4 : Evolution hebdomadaire comparative par pays des années 2016 et 2017
(Uniquement les pays ayant transmis des données pour la semaine en cours)
Comparative weekly evolution by country, years 2016-2017
(Only countries which transmitted data during the current week)

