

Bulletin Hebdomadaire de retro-information sur la méningite cérébrospinale Weekly feedback bulletin on cerebrospinal meningitis

31 July to 03 September 2017

I. SITUATION EPIDEMIOLOGIQUE DE LA SEMAINE 31-35 / EPIDEMIOLOGICAL SITUATION OF WEEK 31-35

Table 1: Situation épidémiologique / Epidemiological Situation

Pays	Cas	Décès	Létalité (%)	District en Alerte	District en Epidémie	Complétude (%)
Country	Cases	Deaths	CFR (%)	District in Alert	District in Epidemic	Completeness (%)
Benin ^P	99	4	4.0	1	0	100.0
Burkina Faso ^T	124	6	4.8	0	0	100.0
Cameroun ^P	-	-	-	-	-	-
Centrafrique ^P	68	1	1.5	0	0	70.0
Côte d'Ivoire ^P	51	0	0.0	0	0	100.0
Ethiopia ^T	148	5	3.4	2	0	70.0
Ghana ^P	12	1	8.3	0	0	100.0
Guinea ^P	42	4	9.5	0	0	100.0
Guinée Bissau	-	-	-	-	-	-
Gambia ^T	4	0	0.0	0	0	100.0
Kenya	-	-	-	-	-	-
Mali ^T	65	0	0.0	0	0	100.0
Mauritania ^P	0	0	0.0	0	0	20.0
Niger ^T	0	0	0.0	0	0	70.0
Nigeria ^P	41	0	0.0	0	0	100.0
RD Congo**	790	69	8.7	-	-	100.0
Senegal ^P	13	0	0.0	0		100.0
Sierra Leone	-	-	-	-	-	-
South Sudan ^P	-	-	-	-	-	-
Sudan ^T	9	0	0.0	0	0	100.0
Tanzania	0	0	0.0	0	0	100.0
Tchad ^T	19	1	5.3	0	0	100.0
Togo ^P	0	0	0.0	0	0	100.0
Uganda ^P	-	-	-	-	-	-
Total	1 485	91	6.1	3	0	70.0

P = Pays partiellement vacciné avec le MenAfriVac / Country partially vaccinated with MenAfriVac

T = Pays entièrement vacciné avec le MenAfriVac / Country entirely vaccinated with MenAfriVac

** La vaste majorité du territoire de la République démocratique du Congo se situe en dehors de la ceinture africaine de la méningite. Par conséquent, les seuils d'alerte et d'épidémie ne sont pas applicables / The majority of the Democratic Republic of the Congo territory is situated outside the African meningitis belt. Thus the alert and epidemic thresholds are not applicable

Nous contacter / Contact us:

Inter country Support Team - West Africa / Equipe d'Appui Inter-Pays pour Afrique de l'Ouest
03 BP 7019 Ouagadougou 03, Burkina Faso
Tel: (226) 25-30-65-65, Fax: (226) 25-33-25-41

E.mail: diarraal@who.int or bwakaa@who.int or linganic@who.int

Site web/Web site: <http://www.meningvax.org/epidemic-updates.php>

<http://www.who.int/csr/disease/meningococcal/epidemiological/en/>

Nota bene: Les données publiées dans ce bulletin sont des informations hebdomadaires. Elles sont susceptibles d'évoluer après complétude et vérification. / The data published in this bulletin are weekly information. They are susceptible to change after completeness and verification.

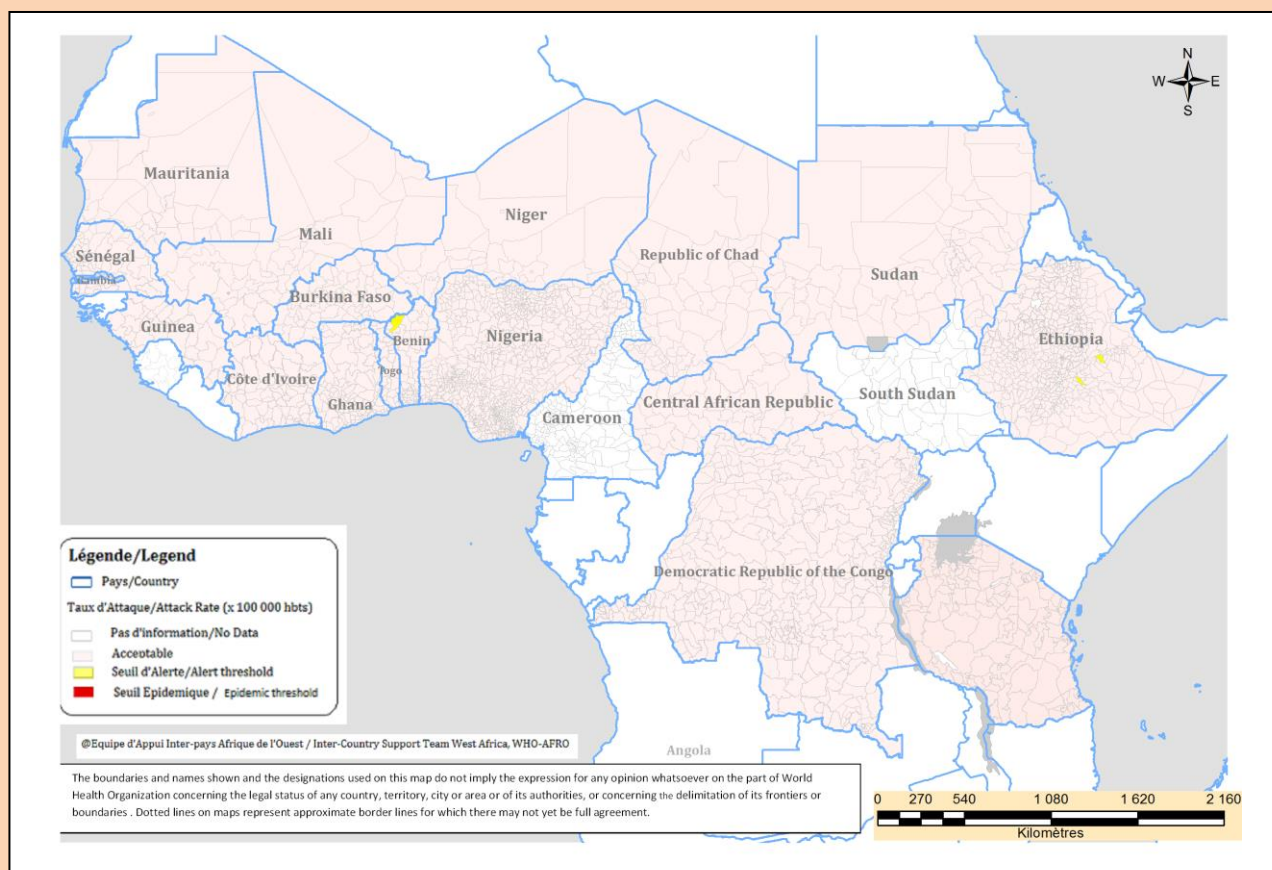
Pays sous Surveillance Renforcée de la Méningite

Countries under Enhanced Surveillance of Meningitis



Figure 1: Cartographie des données de la semaine en cours / Mapping of data of the current week

Semaine/ Week 31-35, 2017



Commentaires :

De la semaine 31 à 35 correspondant au mois d'aout 2017, trois (3) districts ont franchi le seuil d'alerte dans 2 pays (Bénin et Ethiopie).

- Benin : Le district de Tanguieta a franchi le seuil d'alerte à la semaine 35 avec un TA de 8,5.
- Ethiopie : Les Woredas (district) de Chiro Town avec un TA de 9,2 à la semaine 31 et Robe Town avec un TA de 3,4 à la semaine 32 ont franchi le seuil d'alerte.

Comments :

From week 31 to 35 corresponding to month of August 2017, three (3) districts reached the alert threshold in 2 countries (Benin and Ethiopia).

- Benin: The district of Tanguieta reached the alert threshold with an AR of 8.5 at week 35.
- Ethiopia: The Woredas (district) of Chiro Town with an AR of 9.2 at week 31 and Robe Town with an AR of 3.4 at week 32 reached the alert threshold.

(Semaines notifiées / Reported weeks 01 - 35)

Table 2: Synthèse de la situation épidémiologique/Summary of the Epidemiological situation

Pays	Cas	Décès	Létalité (%)	District en Alerte	District en Epidémie	Semaines notifiées	En districts (%)	En semaines(%)
Country	Cases	Deaths	CFR (%)	District in Alert	District in Epidemic	Reported weeks	In districts (%)	In weeks(%)
Benin^P	800	61	7.6	6	2	01-35	100.0	100.0
Burkina Faso^T	2 062	160	7.8	8	1	01-35	100.0	100.0
Cameroun ^P	1030	57	5.5	25	0	01-27	100.0	98.1
Centrafrique ^P	645	59	9.1	4	3	01-34	83.3	78.7
Côte d'Ivoire^P	198	5	2.5	1	0	01-35	100.0	93.8
Ethiopia ^T	1 181	20	1.7	25	2	01-34	100.0	100.0
Ghana^P	876	82	9.4	17	5	01-35	100.0	100.0
Guinea^P	283	16	5.7	1	0	01-35	100.0	100.0
Guinée Bissau	0	0	0.0	0	0	01-05	100.0	100.0
Gambia^T	38	3	7.9	3	0	01-35	100.0	100.0
Kenya	146	6	4.1	6	0	01-23	100.0	100.0
Mali^T	399	4	1.0	0	0	01-35	100.0	100.0
Mauritania ^P	1	0	0.0	0	0	01-31	100.0	100.0
Niger ^T	3 317	198	6.0	10	4	01-34	100.0	98.7
Nigeria^P	9 781	602	6.2	16	35	01-35	100.0	100.0
RD Congo**	5 553	481	8.7	-	-	01-35	19.8	81.9
Senegal^P	154	2	1.3	1	0	01-35	100.0	99.5
Sierra Leone	0	0	0.0	0	0	01-02	100.0	100.0
South Sudan ^P	47	3	6.4	0	1	01-27	100.0	100.0
Sudan^T	62	1	1.6	0	0	01-35	100.0	100.0
Tanzania	0	0	0.0	0	0	01-35	100.0	99.7
Tchad^T	240	20	8.3	1	1	01-35	99.0	99.0
Togo^P	527	37	7.0	7	1	01-35	100.0	94.4
Uganda ^P	146	30	20.5	0	0	01-29	100.0	97.3
Total	27 486	1 847	6.7	131	55	01-35	89.9	98.9

^P = Pays partiellement vacciné avec le MenAfriVac / Country partially vaccinated with MenAfriVac

^T = Pays entièrement vacciné avec le MenAfriVac / Country entirely vaccinated with MenAfriVac

** La vaste majorité du territoire de la République démocratique du Congo se situe en dehors de la ceinture africaine de la méningite. Par conséquent, les seuils d'alerte et d'épidémie ne sont pas applicables /The majority of the Democratic Republic of the Congo territory is situated outside the African meningitis belt. Thus the alert and epidemic thresholds are not applicable

Commentaires:

De la semaine 1 à 35 un total cumulé de 27 486 cas suspects dont 1 847 décès (létalité de 6,7%) ont été notifiés en 2017. La létalité reste faible dans tous les pays (moins de 10.0%) sauf en Ouganda (20,5%) où la prise en charge des cas devra être revue et améliorée.

Comments :

From week 1 to 35 a cumulative total of 27,486 suspected cases with 1,847 deaths (CFR of 6.7%) have been notified in 2017. The case fatality rate remains low in all countries (less than 10%) except Uganda (20.5%) where the case management should be reviewed and improved.

**Figure 2 : Cartographie récapitulative des taux d'attaque cumulés de la Méningite / Map summarizing cumulative Meningitis attack rates
Semaine / Week 01 - 35**

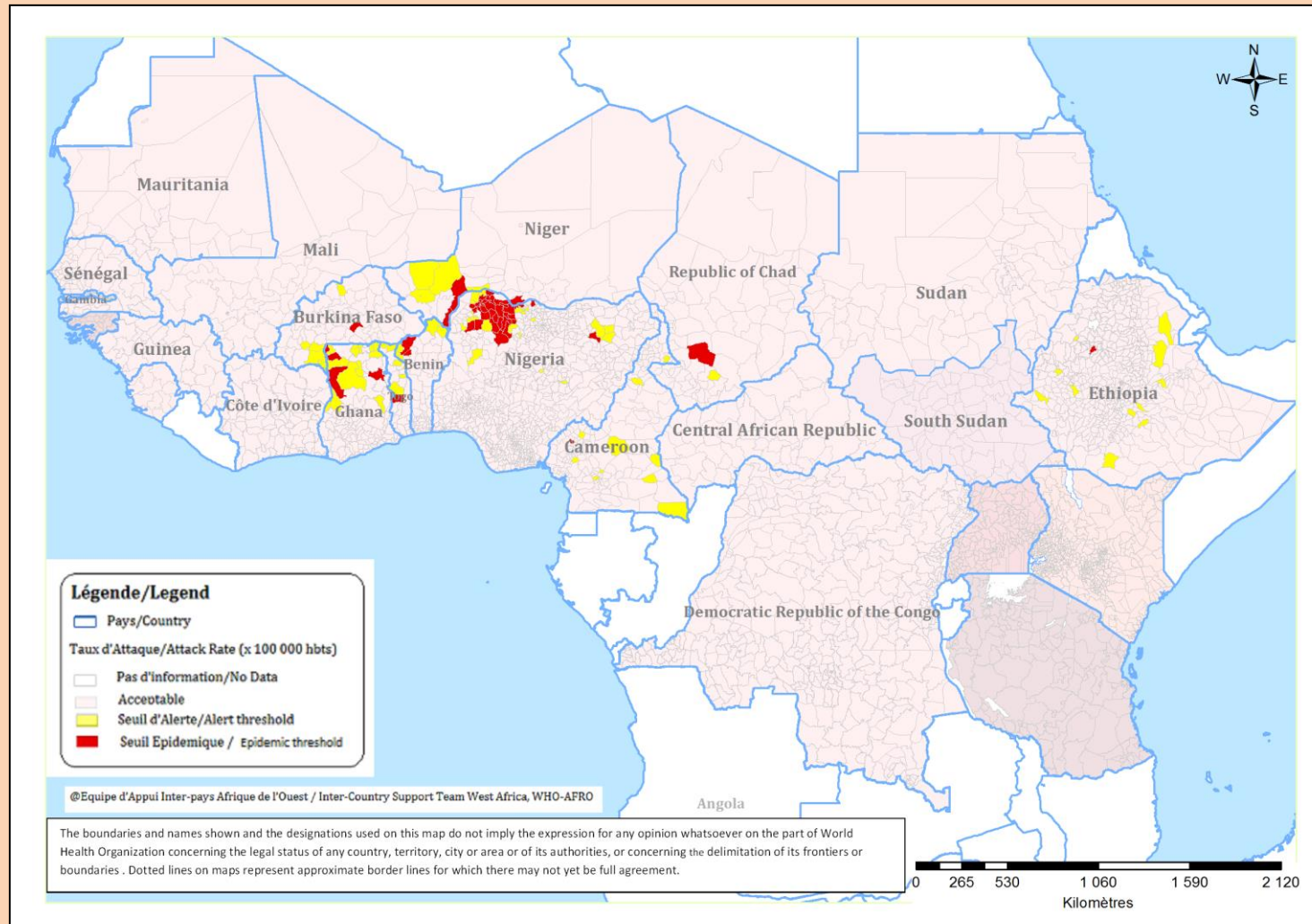


Table 3: Pathogènes identifiés/Pathogens identified

(Semaines notifiées / Reported weeks 01 - 35, 2017)

Pays Country	Nombre LCR Number CSF	LCR contam CSF contam	En cours In process	LCR négatifs CSF negative	NmA	NmB	NmC	NmX	NmY	Nm W135	Autres Nm ind. Other Nm ind.	S.Pneum S.Pneum	Hib Hib	Autres Pathogènes Other Pathogens
Benin ^P	800	0	0	602	0	0	10	0	0	10	0	32	0	146
Burkina Faso ^T	1 436	0	0	989	0	0	14	52	1	79	1	281	15	4
Cameroun ^P	168	18	0	135	0	0	0	0	0	9	0	3	2	1
Centrafrique ^P	597	0	0	456	0	0	0	0	0	9	0	82	3	47
Côte d'Ivoire ^P	-	-	-	-	-	-	-	-	-	-	-	-	-	-
Ethiopia ^P	-	-	-	-	-	-	-	-	-	-	-	-	-	-
Ghana ^P	754	0	0	601	0	0	3	1	0	53	29	66	1	0
Guinea	81	7	0	51	1	0	0	0	0	1	0	6	6	9
Guinée Bissau	-	-	-	-	-	-	-	-	-	-	-	-	-	-
Gambia ^T	34	0	0	31	0	0	0	0	0	0	0	3	0	0
Kenya	-	-	-	-	-	-	-	-	-	-	-	-	-	-
Mali ^T	348	0	0	261	0	0	1	7	0	1	0	43	20	15
Mauritania ^P	-	-	-	-	-	-	-	-	-	-	-	-	-	-
Niger ^T	2 936	0	22	1 720	0	0	811	209	0	4	1	127	42	0
Nigeria ^P	73	0	8	37	1	0	14	0	0	1	2	2	0	8
RD Congo ^{**}	126	16	0	103	0	0	1	0	0	0	0	0	0	6
Senegal ^P	123	0	0	122	0	0	0	0	0	1	0	0	0	0
Sierra Leone	-	-	-	-	-	-	-	-	-	-	-	-	-	-
South Sudan ^P	-	-	-	-	-	-	-	-	-	-	-	-	-	-
Sudan ^T	-	-	-	-	-	-	-	-	-	-	-	-	-	-
Tanzania	-	-	-	-	-	-	-	-	-	-	-	-	-	-
Tchad ^T	180	2	0	92	0	0	0	37	0	4	1	32	6	6
Togo ^P	1 081	0	0	940	0	0	0	14	0	75	5	40	1	6
Uganda ^P	0	0	0	0	0	0	0	0	0	0	0	0	0	0
Total	8 737	43	30	6 140	2	0	854	320	1	247	39	717	96	248

Pathogènes Identifiés par /Pathogens identified by: PCR, LATEX, CULTURE

P = Pays partiellement vacciné avec le MenAfriVac / Country partially vaccinated with MenAfriVac

T = Pays entièrement vacciné avec le MenAfriVac / Country entirely vaccinated with MenAfriVac

Commentaires:

8 737 prélèvements ont été collectés sur 27 486 cas suspects (31,8%).

70,3% de ces prélèvements ont été testés négatifs par le laboratoire.

Le NmC est le pathogène prédominant avec 33,8% des échantillons positifs, suivi par le Sp. 28,4%; NmX 12,7% et le NmW 9,8% des échantillons positifs.

 La proportion des NmX rapportés par 6 pays est en augmentation (3^{ème} position).

Les pays silencieux sont invités à partager leurs données laboratoire (Côte d'Ivoire, Ethiopie, Guinée Bissau, Kenya, Mauritanie, Soudan et Soudan du Sud)

Comments:

8,737 samples have been collected out of 27,486 suspected cases (31.8%).

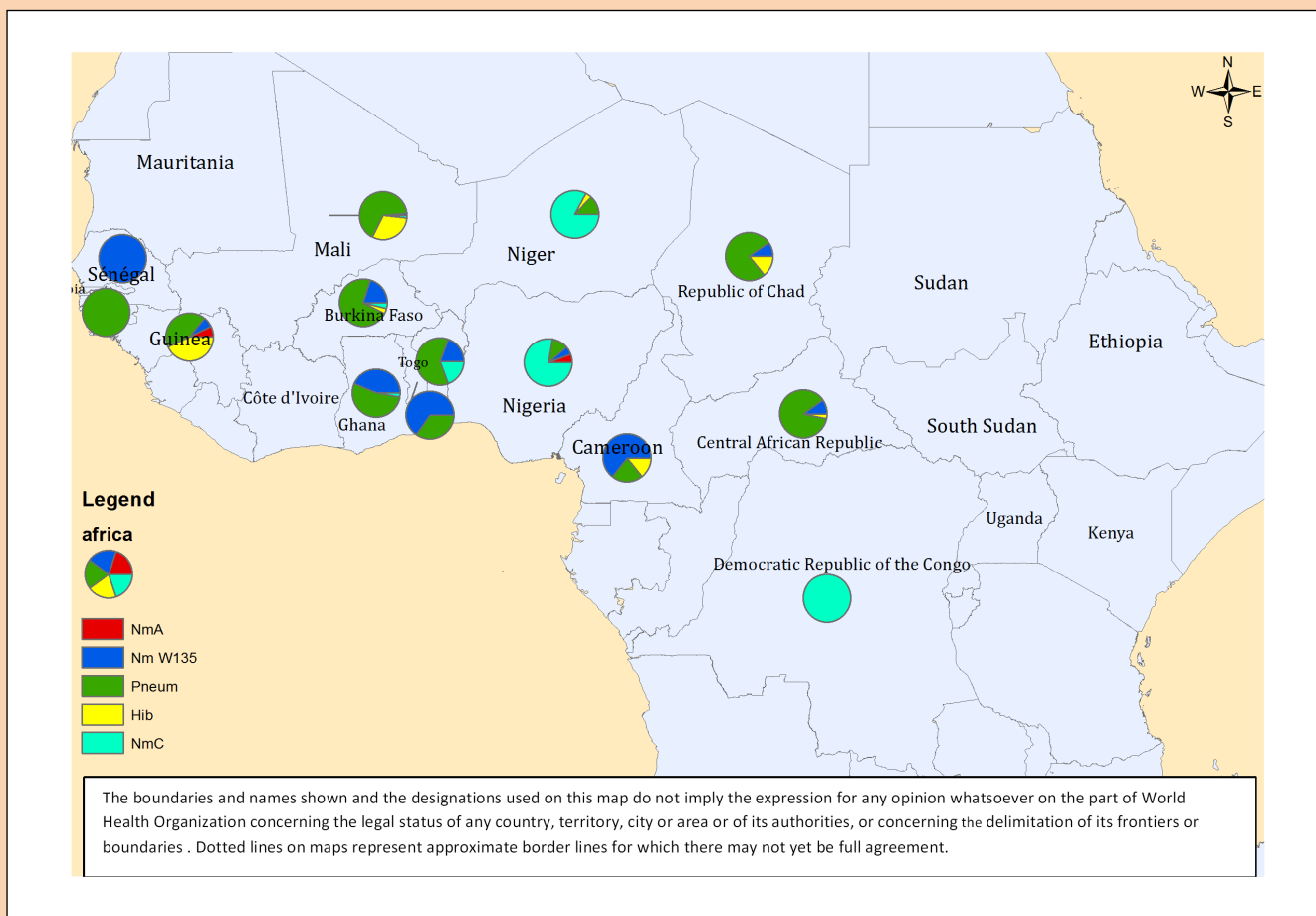
70.3% of these samples tested negative by the laboratory.

The NmC has become the predominant pathogen with 33.8% of positive samples, followed by Sp 28.4%; NmX 12.7% and NmW 9.8% of positive samples.

The proportion of NmX reported by 6 countries is increasing (3rd position).

The silent countries are invited to share their laboratory data (Côte d'Ivoire, Ethiopia, Guinea Bissau, Kenya, Mauritania, Sudan and South Sudan).

Figure 3 : Cartographie des principaux germes de la Méningite / Map of Meningitis main pathogens
(Semaines notifiées / Reported weeks 01 - 35, 2017)



IV. GRAPHIQUE DES DONNEES DE SURVEILLANCE/SURVEILLANCE DATA GRAPHS

Figure 4 : Evolution hebdomadaire comparative par pays des années 2016 et 2017
(Uniquement les pays ayant transmis des données pour la semaine en cours)
Comparative weekly evolution by country, years 2016-2017
(Only countries which transmitted data during the current week)

