

Bulletin Hebdomadaire de retro-information sur la méningite cérébrospinale Weekly feedback bulletin on cerebrospinal meningitis

02 to 29 October 2017

I. SITUATION EPIDEMIOLOGIQUE DE LA SEMAINE 40-43 / EPIDEMIOLOGICAL SITUATION OF WEEK 40-43

Table 1: Situation épidémiologique / Epidemiological Situation

| Pays | Cas | Décès | Létalité (%) | District en Alerte | District en Epidémie | Complétude (%) |
|----------------------------|------------|-----------|--------------|--------------------|----------------------|------------------|
| Country | Cases | Deaths | CFR (%) | District in Alert | District in Epidemic | Completeness (%) |
| Benin ^P | 72 | 8 | 11.1 | 4 | 0 | 100.0 |
| Burkina Faso ^T | 119 | 10 | 8.4 | 0 | 0 | 100.0 |
| Cameroun ^P | 61 | 3 | 4.9 | 2 | 0 | 100.0 |
| Centrafrique ^P | 5 | 0 | 0.0 | 0 | 0 | 100.0 |
| Côte d'Ivoire ^P | 19 | 0 | 0.0 | 0 | 0 | 75.0 |
| Ethiopia ^T | - | - | - | - | - | - |
| Ghana ^P | 23 | 2 | 8.7 | 1 | 0 | 100.0 |
| Guinea ^P | 88 | 2 | 2.3 | 1 | 0 | 100.0 |
| Guinée Bissau | - | - | - | - | - | - |
| Gambia ^T | 11 | 1 | 9.1 | 1 | 0 | 100.0 |
| Kenya | - | - | - | - | - | - |
| Mali ^T | 50 | 0 | 0.0 | 0 | 0 | 100.0 |
| Mauritania ^P | - | - | - | - | - | - |
| Niger ^T | 6 | 0 | 0.0 | 0 | 0 | 100.0 |
| Nigeria ^P | 23 | 0 | 0.0 | 0 | 0 | 100.0 |
| RD Congo** | - | - | - | - | - | - |
| Senegal ^P | 12 | 0 | 0.0 | 0 | 0 | 100.0 |
| Sierra Leone | - | - | - | - | - | - |
| South Sudan ^P | - | - | - | - | - | - |
| Sudan ^T | 0 | 0 | 0.0 | 0 | 0 | 100.0 |
| Tanzania | 0 | 0 | 0.0 | 0 | 0 | 100.0 |
| Tchad ^T | 11 | 0 | 0.0 | 1 | 0 | 100.0 |
| Togo ^P | 6 | 1 | 16.7 | 0 | 0 | 100.0 |
| Uganda ^P | - | - | - | - | - | - |
| Total | 506 | 27 | 5.3 | 10 | 0 | 65.0 |

P = Pays partiellement vacciné avec le MenAfriVac / Country partially vaccinated with MenAfriVac

T = Pays entièrement vacciné avec le MenAfriVac / Country entirely vaccinated with MenAfriVac

** La vaste majorité du territoire de la République démocratique du Congo se situe en dehors de la ceinture africaine de la méningite. Par conséquent, les seuils d'alerte et d'épidémie ne sont pas applicables / The majority of the Democratic Republic of the Congo territory is situated outside the African meningitis belt. Thus the alert and epidemic thresholds are not applicable

Nous contacter / Contact us:

Inter country Support Team - West Africa / Equipe d'Appui Inter-Pays pour Afrique de l'Ouest
03 BP 7019 Ouagadougou 03, Burkina Faso
Tel: (226) 25-30-65-65, Fax: (226) 25-33-25-41

E.mail: diarraal@who.int or bwakaa@who.int or linganic@who.int
Site web/Web site: <http://www.meningvax.org/epidemic-updates.php>
<http://www.who.int/csr/disease/meningococcal/epidemiological/en/>

Nota bene: Les données publiées dans ce bulletin sont des informations hebdomadaires. Elles sont susceptibles d'évoluer après complétude et vérification. / The data published in this bulletin are weekly information. They are susceptible to change after completeness and verification.

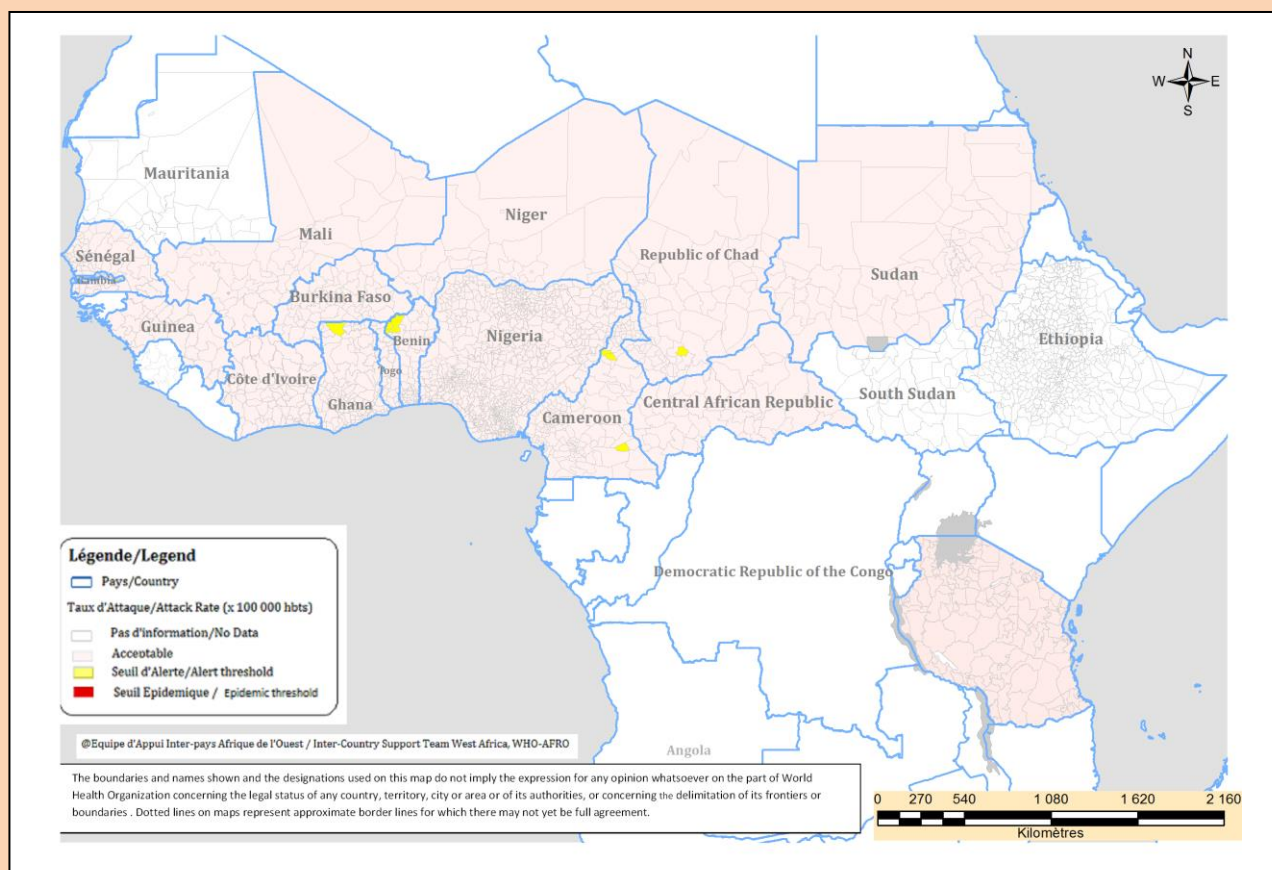
Pays sous Surveillance Renforcée de la Méningite

Countries under Enhanced Surveillance of Meningitis



Figure 1: Cartographie des données de la semaine en cours / Mapping of data of the current week

Semaine/ Week 40-43, 2017



Commentaires :

De la semaine 40 à 43 correspondant au mois d'octobre 2017, dix (10) districts ont franchi le seuil d'alerte dans 6 pays (Bénin, Cameroun, Gambie, Ghana, Guinée et Tchad).

- Benin : Les districts de Tanguieta (semaines 40 à 43); Toucountouna (semaines 42 et 43); Materi (semaines 40, 42 et 43) et Cobly (semaine 43) ont franchi le seuil d'alerte.
- Cameroun : Les districts de Garoua Boulai (semaines 41 et 42) et Mbang (semaine 41) ont franchi le seuil d'alerte.
- Gambie : Le district de Fulladu East a franchi le seuil d'alerte (semaines 42 et 43).
- Ghana : Le district de Sissala (semaine 41) a franchi le seuil d'alerte.
- Guinée : Le district de Dixinn (semaines 41 à 43) a franchi le seuil d'alerte.
- Tchad : Le district de Goundi (semaines 40 et 42) a franchi le seuil d'alerte.

Comments :

From week 40 to 43 corresponding to the month of October 2017, ten (10) districts reached the alert threshold in 6 countries (Benin, Cameroon, Gambia, Ghana, Guinea and Chad).

- Benin: The districts of Tanguieta (weeks 40 to 43); Toucountouna (weeks 42 and 43); Materi (weeks 40, 42 and 43) and Cobly (week 43) reached the alert threshold.
- Cameroon: The districts of Garoua Boulai (weeks 41 and 42) and Mbang (week 41) reached the alert threshold.
- Gambia: The district of Fulladu East reached the alert threshold (weeks 42 and 43)
- Ghana: The district of Sissala (week 41) reached the alert threshold.
- Guinea: The district of Dixinn (weeks 41 to 43) reached the alert threshold.
- Chad: The district of Goundi (weeks 40 and 42) reached the alert threshold.

II. SYNTHÈSE DE LA SITUATION ÉPIDÉMIOLOGIQUE / SUMMARY OF THE EPIDEMIOLOGICAL SITUATION

(Semaines notifiées / Reported weeks 01 – 43)

Table 2: Synthèse de la situation épidémiologique/Summary of the Epidemiological situation

| Pays | Cas | Décès | Létalité (%) | District en Alerte | District en Epidémie | Semaines notifiées | En districts (%) | En semaines(%) |
|---------------------------------|---------------|--------------|--------------|--------------------|----------------------|--------------------|------------------|----------------|
| Country | Cases | Deaths | CFR (%) | District in Alert | District in Epidemic | Reported weeks | In districts (%) | In weeks(%) |
| Benin^P | 938 | 70 | 7.5 | 6 | 2 | 01-43 | 100.0 | 100.0 |
| Burkina Faso^T | 2 298 | 171 | 7.4 | 8 | 1 | 01-43 | 100.0 | 100.0 |
| Cameroun^P | 1 431 | 69 | 4.8 | 32 | 1 | 01-43 | 100.0 | 97.0 |
| Centrafrique^P | 589 | 65 | 11.0 | 5 | 2 | 01-43 | 96.7 | 74.3 |
| Côte d'Ivoire ^P | 257 | 7 | 2.7 | 1 | 0 | 01-42 | 100.0 | 94.8 |
| Ethiopia ^T | 1 181 | 20 | 1.7 | 25 | 2 | 01-34 | 100.0 | 100.0 |
| Ghana^P | 917 | 84 | 9.2 | 17 | 5 | 01-43 | 100.0 | 100.0 |
| Guinea^P | 408 | 20 | 4.9 | 1 | 0 | 01-43 | 100.0 | 100.0 |
| Guinée Bissau | 0 | 0 | 0.0 | 0 | 0 | 01-05 | 100.0 | 100.0 |
| Gambia^T | 50 | 4 | 8.0 | 4 | 0 | 01-43 | 100.0 | 100.0 |
| Kenya | 146 | 6 | 4.1 | 6 | 0 | 01-23 | 100.0 | 100.0 |
| Mali^T | 488 | 4 | 0.8 | 0 | 0 | 01-43 | 100.0 | 100.0 |
| Mauritania ^P | 1 | 0 | 0.0 | 0 | 0 | 01-37 | 100.0 | 100.0 |
| Niger^T | 3 368 | 216 | 6.4 | 11 | 4 | 01-43 | 100.0 | 99.0 |
| Nigeria^P | 9 828 | 602 | 6.1 | 16 | 35 | 01-43 | 100.0 | 100.0 |
| RD Congo** | 5 721 | 490 | 8.6 | - | - | 01-36 | 19.8 | 81.9 |
| Senegal^P | 178 | 3 | 1.7 | 1 | 0 | 01-43 | 100.0 | 99.5 |
| Sierra Leone | 0 | 0 | 0.0 | 0 | 0 | 01-02 | 100.0 | 100.0 |
| South Sudan ^P | 47 | 3 | 6.4 | 0 | 1 | 01-27 | 100.0 | 100.0 |
| Sudan^T | 68 | 1 | 1.5 | 0 | 0 | 01-43 | 100.0 | 100.0 |
| Tanzania | 1 | 1 | 100 | 0 | 0 | 01-43 | 100.0 | 99.7 |
| Tchad^T | 258 | 20 | 7.8 | 1 | 1 | 01-43 | 99.0 | 99.1 |
| Togo^P | 547 | 39 | 7.1 | 7 | 1 | 01-43 | 100.0 | 91.2 |
| Uganda ^P | 146 | 30 | 20.5 | 0 | 0 | 01-29 | 100.0 | 97.3 |
| Total | 28 866 | 1 925 | 6.7 | 141 | 55 | 01-43 | 90.0 | 98.8 |

P = Pays partiellement vacciné avec le MenAfriVac / Country partially vaccinated with MenAfriVac

T = Pays entièrement vacciné avec le MenAfriVac / Country entirely vaccinated with MenAfriVac

** La vaste majorité du territoire de la République démocratique du Congo se situe en dehors de la ceinture africaine de la méningite. Par conséquent, les seuils d'alerte et d'épidémie ne sont pas applicables / The majority of the Democratic Republic of the Congo territory is situated outside the African meningitis belt. Thus the alert and epidemic thresholds are not applicable

Commentaires:

De la semaine 1 à 43 un total cumulé de 28 866 cas suspects dont 1 925 décès (létalité de 6,7%) ont été notifiés en 2017.

Les pays sont invités à renforcer la surveillance y compris le laboratoire surtout dans les régions qui ont déjà des districts en alerte.

Comments :

From week 1 to 43 a cumulative total of 28,866 suspected cases with 1,925 deaths (CFR of 6.7%) have been notified in 2017.

Countries are invited to strengthen surveillance including laboratory especially in the regions that already have districts in alert phase.

**Figure 2 : Cartographie récapitulative des taux d'attaque cumulés de la Méningite / Map summarizing cumulative Meningitis attack rates
Semaine / Week 01 - 43**

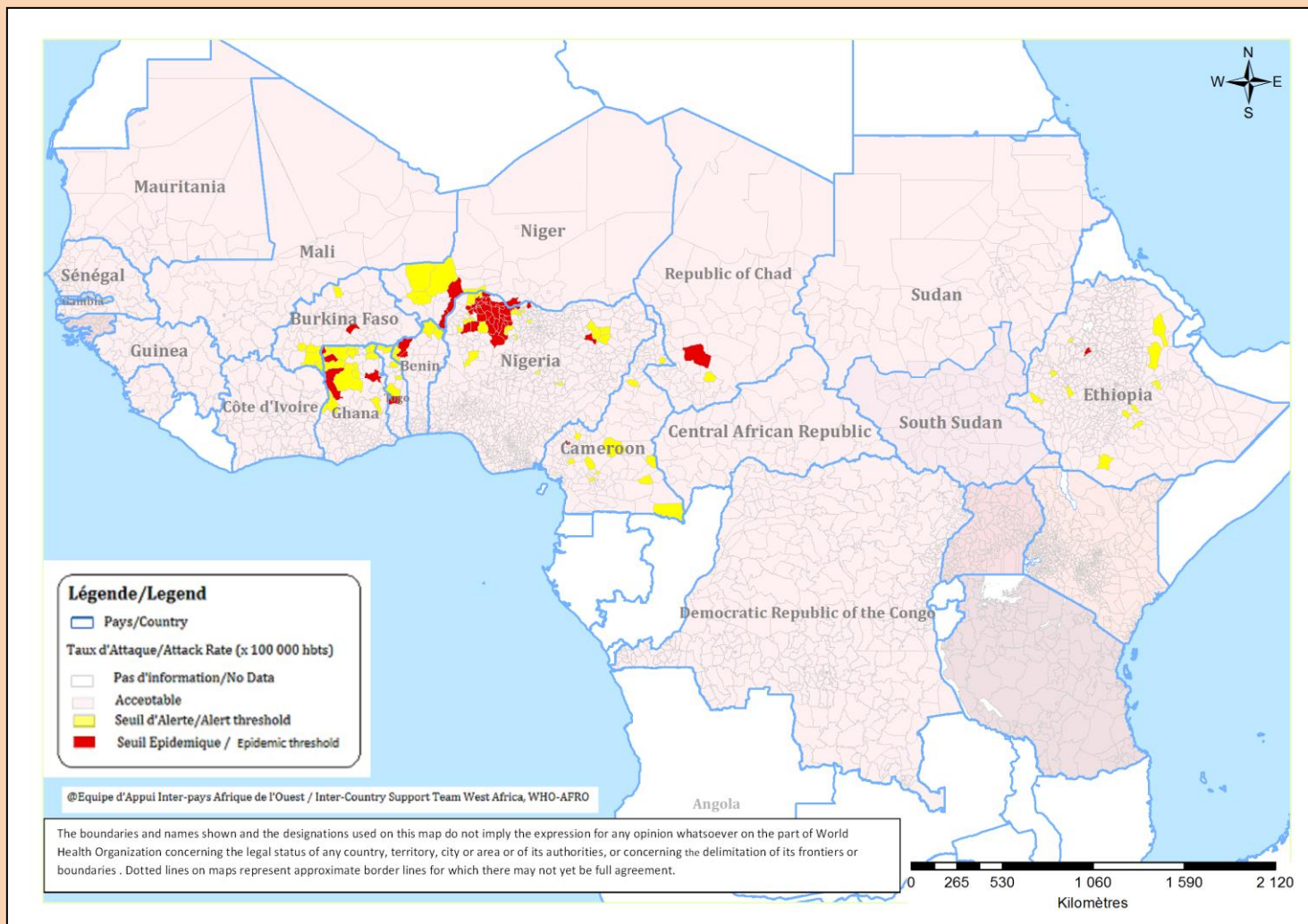


Table 3: Pathogènes identifiés/Pathogens identified

(Semaines notifiées / Reported weeks 01 - 43, 2017)

| Pays | Nombre LCR | LCR contam | En cours | LCR négatifs | NmA | NmB | NmC | NmX | NmY | Nm W135 | Autres Nm ind. | S.Pneum | Hib | Autres Pathogènes |
|----------------------------|--------------|------------|------------|--------------|----------|----------|------------|------------|----------|------------|----------------|------------|------------|-------------------|
| Country | Number CSF | CSF contam | In process | CSF negative | NmA | NmB | NmC | NmX | NmY | Nm W135 | Other Nm ind. | S.Pneum | Hib | Other Pathogens |
| Benin ^P | 941 | 0 | 0 | 719 | 0 | 0 | 10 | 0 | 0 | 10 | 0 | 32 | 0 | 170 |
| Burkina Faso ^T | 1 577 | 0 | 0 | 1115 | 0 | 0 | 14 | 52 | 1 | 82 | 1 | 292 | 19 | 1 |
| Cameroun ^P | 221 | 20 | 0 | 186 | 0 | 0 | 0 | 0 | 0 | 7 | 0 | 5 | 1 | 2 |
| Centrafrique ^P | 702 | 0 | 0 | 558 | 0 | 0 | 0 | 0 | 0 | 11 | 0 | 83 | 3 | 47 |
| Côte d'Ivoire ^P | - | - | - | - | - | - | - | - | - | - | - | - | - | - |
| Ethiopia ^P | - | - | - | - | - | - | - | - | - | - | - | - | - | - |
| Ghana ^P | 789 | 0 | 0 | 632 | 0 | 0 | 3 | 1 | 0 | 53 | 29 | 70 | 1 | 0 |
| Guinea | 209 | 17 | 0 | 164 | 1 | 0 | 0 | 0 | 0 | 1 | 0 | 8 | 7 | 11 |
| Guinée Bissau | - | - | - | - | - | - | - | - | - | - | - | - | - | - |
| Gambia ^T | 34 | 0 | 0 | 31 | 0 | 0 | 0 | 0 | 0 | 0 | 0 | 3 | 0 | 0 |
| Kenya | - | - | - | - | - | - | - | - | - | - | - | - | - | - |
| Mali ^T | 437 | 0 | 0 | 343 | 0 | 0 | 1 | 7 | 0 | 1 | 0 | 46 | 26 | 13 |
| Mauritania ^P | - | - | - | - | - | - | - | - | - | - | - | - | - | - |
| Niger ^T | 2 936 | 0 | 22 | 1 720 | 0 | 0 | 811 | 209 | 0 | 4 | 1 | 127 | 42 | 0 |
| Nigeria ^P | 73 | 0 | 8 | 37 | 1 | 0 | 14 | 0 | 0 | 1 | 2 | 2 | 0 | 8 |
| RD Congo** | 126 | 16 | 0 | 103 | 0 | 0 | 1 | 0 | 0 | 0 | 0 | 0 | 0 | 6 |
| Senegal ^P | 139 | 1 | 0 | 137 | 0 | 0 | 0 | 0 | 0 | 1 | 0 | 0 | 0 | 0 |
| Sierra Leone | - | - | - | - | - | - | - | - | - | - | - | - | - | - |
| South Sudan ^P | - | - | - | - | - | - | - | - | - | - | - | - | - | - |
| Sudan ^T | - | - | - | - | - | - | - | - | - | - | - | - | - | - |
| Tanzania | - | - | - | - | - | - | - | - | - | - | - | - | - | - |
| Tchad ^T | 223 | 0 | 0 | 130 | 0 | 0 | 0 | 37 | 0 | 5 | 2 | 37 | 12 | 0 |
| Togo ^P | 1 081 | 0 | 0 | 940 | 0 | 0 | 0 | 14 | 0 | 75 | 5 | 40 | 1 | 6 |
| Uganda ^P | 0 | 0 | 0 | 0 | 0 | 0 | 0 | 0 | 0 | 0 | 0 | 0 | 0 | 0 |
| Total | 9 488 | 54 | 30 | 6 815 | 2 | 0 | 854 | 320 | 1 | 251 | 40 | 745 | 112 | 264 |

Pathogènes Identifiés par /Pathogens identified by: PCR, LATEX, CULTURE

P = Pays partiellement vacciné avec le MenAfriVac/ Country partially vaccinated with MenAfriVac

T = Pays entièrement vacciné avec le MenAfriVac / Country entirely vaccinated with MenAfriVac

Commentaires:

9 488 prélèvements ont été collectés sur 28 866 cas suspects (32,9%).

71,8% de ces prélèvements ont été testés négatifs par le laboratoire.

Le NmC est le pathogène prédominant avec 33,0% des échantillons positifs, suivi par le Sp. 28,8%; NmX 12,4% et le NmW 9,7% des échantillons positifs.

 La proportion des NmX rapportés par 6 pays est en augmentation (3^{ème} position).

Les pays qui ont rapporté des cas suspects sont invités à partager leurs données de laboratoire (Côte d'Ivoire, Ethiopie, Kenya, Mauritanie, Soudan et Soudan du Sud)

Comments:

9,488 samples have been collected out of 28,866 suspected cases (32.9%).

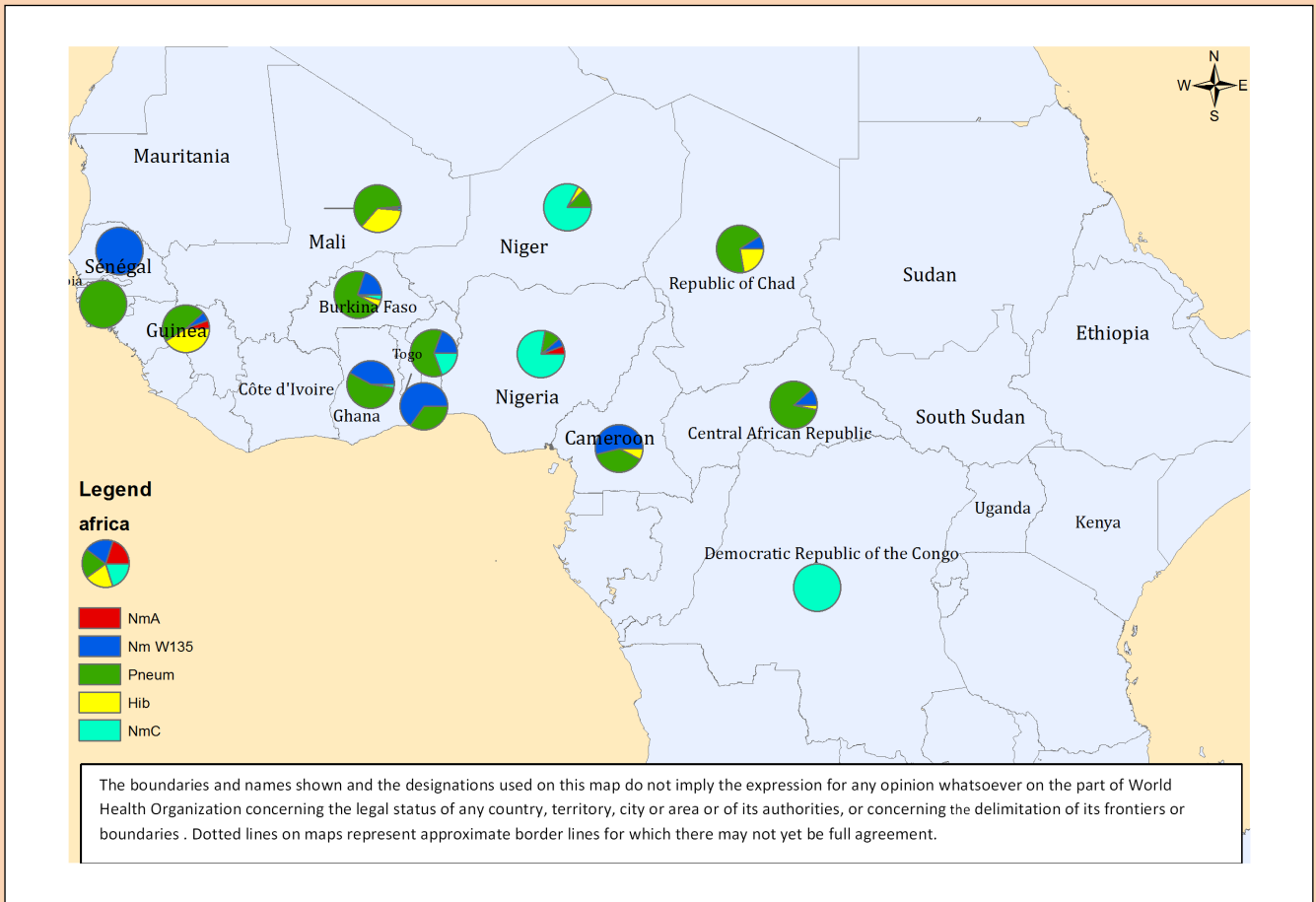
71.8% of these samples tested negative by the laboratory.

The NmC has become the predominant pathogen with 33.0% of positive samples, followed by Sp 28.8%; NmX 12.4% and NmW 9.7% of positive samples.

The proportion of NmX reported by 6 countries is increasing (3rd position).

Countries that reported suspected cases are invited to share their laboratory data (Côte d'Ivoire, Ethiopia, Kenya, Mauritania, Sudan and South Sudan).

Figure 3 : Cartographie des principaux germes de la Méningite / Map of Meningitis main pathogens
(Semaines notifiées / Reported weeks 01 - 43, 2017)



IV. GRAPHIQUE DES DONNEES DE SURVEILLANCE/SURVEILLANCE DATA GRAPHS

Figure 4 : Evolution hebdomadaire comparative par pays des années 2016 et 2017
(Uniquement les pays ayant transmis des données pour la semaine en cours)
Comparative weekly evolution by country, years 2016-2017
(Only countries which transmitted data during the current week)

